

Ondersteuningsplan Trijewiis



Inhoudsopgave

Hoofdstuk 1	Algemene gegevens.....	4
§1.1	Gegevens van de school.....	4
§1.2	Voorwoord.....	4
Hoofdstuk 2	Zicht op ontwikkeling.....	6
§2.1	Werken aan ontwikkeling op school- en groepsniveau	6
§2.1.1	Schoolambities voor eindopbrengsten	6
§2.1.2	Zicht op ontwikkeling	6
§2.2	Werken aan ontwikkeling op leerlingniveau.....	8
§2.2.1	Het basisarrangement en het basisarrangement met verlengde instructie	9
§2.2.2	Het intensief arrangement	9
§2.2.3	Verdiept arrangement.....	9
§2.2.4	Levelwerk arrangement.....	10
§2.2.4.1	Cognitief excellente en (hoog)begaafde leerlingen	10
§2.2.5	Eigen leerlijn arrangement	12
§2.2.5.1	Ontwikkelingsperspectief plan	12
§2.2.6	Leerlingplan	13
Hoofdstuk 3	Interne ondersteuningsstructuur	15
§3.1	Samenwerkingsverband ‘Passend onderwijs Friesland’	15
§3.2	Zorgroute Adenium	15
§3.2.1	Handelingsgericht werken (HGW)	16
§3.2.1.1	De HGW-cyclus in de praktijk (groepskaart, weekplanning, arrangementenkaart) ...	20
§3.2.1.2	Ondersteuningsniveaus binnen het handelingsgericht werken.....	22
§3.2.1.3	Groepsbesprekingen en groepspresentaties	26
§3.2.1.4	Startgesprek en kind ontwikkelingsgesprek.....	28
§3.2.2	Consultatieve Leerlingbegeleiding (CLB)	29
§3.2.3	Multidisciplinair overleg (MDO) volgens handelingsgerichte diagnostiek (HGD)	30
§3.2.4	Schoolondersteuningsprofiel (SOP).....	31
Hoofdstuk 4	Leerlingvolgsysteem	33
§4.1	ParnasSys.....	33
§4.2	Toetskalender	33
§4.3	Methodetoetsen.....	33
§4.4	Methode-onafhankelijke toetsing.....	33
§4.4.1	IEP LVS	33

§4.4.1.1 IEP LVS toetscondities	37
§4.4.2 Cito LVS.....	40
§4.4.3 Kleutertoetsing/observatie	40
§4.5 Toetsanalyses	40
§4.5.1 Analyse vragen methode onafhankelijke toetsen.....	40
§4.5.3 Analyse vragen thema's kleuters.....	42
§4.6 Sociaal emotionele ontwikkeling.....	43
§4.6.1 Sociale veiligheid	43
§4.6.2 Sociaal emotionele ontwikkeling.....	43
§4.6.2.1 Het IEP LVS: sociaal-emotionele ontwikkeling	43
§4.6.2.2 Kanjertraining: KanVAS.....	44
§4.6.2.3 KiVA-monitor	44
§4.7 Groepsmap en zorgmap	44
§4.7.1 Groepsmap	44
§4.7.1 Zorgmap.....	45
Hoofdstuk 5 Doorstroom voorschool-basisschool-voortgezet onderwijs	46
§5.1 Instroom peuter-kleuter.....	46
§5.2 Doorstroom groep 1-2-3	49
§5.3 Doublure/versnellen 3-8	49
§5.4 Voortgezet Onderwijs (VO)	50
§5.4.1 Verwijzing Voortgezet Onderwijs.....	50
§5.4.2 Voorbereiding op het Voortgezet Onderwijs (inclusief huiswerkbeleid).....	50
§5.5 Overige in- en uitstroom van leerlingen.....	52
§5.6 Warme overdracht naar de volgende groep.....	52
Hoofdstuk 6 Deskundigheid (taken en verantwoordelijkheden).....	53
§6.1 Competenties leerlingenzorg	53
§6.2 Intern begeleider	53
§6.3 Directeur.....	54
§6.4 Taal- en leescoördinator.....	54
§6.5 Rekencoördinator.....	55
§6.6 Groepsleerkracht.....	55
§6.7 Externe hulpverleners	56
Hoofdstuk 7 Bijlagen	57

Hoofdstuk 1

Algemene gegevens

§1.1 Gegevens van de school

Naam:	OBS de Wiksel
Clusterdirecteur:	Dhr. Egbert Klazenga
Locatiedirecteur:	Esmee Steenge
Adres:	It Grien 30
Postcode/plaats:	9223 NM Houtigehage
Telefoonnummer:	0512 341682
E-mailadres:	wiksel@opo-furore.nl
Website:	www.wiksel.nl
Brinnummer:	16CB
Intern begeleider:	Mevr. Tanja van Westen
E-mailadres:	tanja.sijtsma@pcbosmallingerland.nl
Naam vereniging:	OPO Furore (dochter van Holding Adenium)
College van bestuur:	Dhr. Jan Boomsma Mevr. Greetje Veenstra
Bezoekadres:	De lanen 1
Postcode:	9204 WB Drachten
Telefoon:	0512-582600
E- mailadres:	info@adenium.nl

§1.2 Voorwoord

In schooljaar 2019-2020 is binnen de scholen van het cluster Trijewiis een nieuwe ondersteuningsstructuur uitgezet. Een bepalende factor bij het ontwikkelen van deze nieuwe ondersteuningsstructuur is de wens vanuit de teams geweest om meer praktijkgericht te werken. Om een structuur te ontwikkelen die ervoor zorgt dat er daadwerkelijk planmatig gewerkt wordt aan ontwikkeling van alle leerlingen, waarvan leerlingen zelf eigenaar zijn en waarbij het leren zichtbaar gemaakt wordt. Maar ook een structuur die voor leerkrachten praktisch werkbaar is en overzicht biedt. Deze gezamenlijk gedragen visie op de zichtbare ontwikkeling van onze leerlingen, vormt de basis, het centrale vertrekpunt, voor de totstandkoming van dit nieuwe ondersteuningsplan. Van hieruit kijken we verder naar alle aspecten van de leerlingenzorg, waarmee we zicht hebben op de ontwikkeling van onze leerlingen en de begeleiding hierbij.

Het ondersteuningsplan start met een uitleg van hoe wij op onze scholen werken aan ontwikkeling en vooral ook hoe wij zicht houden op de ontwikkeling van de leerlingen van onze scholen. In hoofdstuk 2 wordt de interne ondersteuningsstructuur van onze scholen uitgelegd met alle facetten die hierbij horen. In de volgende hoofdstukken komen achtereenvolgens het leerlingvolgsysteem, de doorstroom en de deskundigheid binnen onze scholen aan bod.

Het ondersteuningsplan dient allereerst om intern de gerealiseerde kwaliteit van de leerlingzorg met zekere regelmaat te evalueren en te borgen. En om ervoor te zorgen dat we zicht hebben op de ontwikkeling van alle leerlingen en de begeleiding hierbij.

Daarnaast gebruiken we het ondersteuningsplan ook als verantwoordingsdocument naar belanghebbenden en andere externe organisaties (bijvoorbeeld de onderwijsinspectie). Jaarlijks wordt het ondersteuningsplan door de intern begeleiders van Trijewiis geëvalueerd en

geactualiseerd. Hierbij evalueren we aan de hand van de doelen van kwaliteitszorg rondom zicht op ontwikkeling en begeleiding:

- De school gebruikt een samenhangend systeem van genormeerde instrumenten en procedures voor het volgen van de prestaties en de ontwikkeling van de leerlingen.
- De leerkrachten volgen en analyseren de voortgang van de hele groep planmatig.
- De leerkrachten voeren de ondersteuning en begeleiding of zorg planmatig in de praktijk uit.
- De school signaleert vroegtijdig welke leerlingen extra zorg nodig hebben.
- De leerkrachten analyseren de gegevens en zoeken verklaringen voor stagnaties in de ontwikkeling.
- Op grond van de analyse bepaalt de school welke interventies nodig zijn om eventuele achterstanden te verhelpen
- De school voert de zorg planmatig uit.
- De school evalueert regelmatig de effecten van de zorg.

Wanneer er uit de jaarlijkse evaluatie actiepunten voortvloeien, worden deze opgenomen in het schooljaarplan.

Hoewel op school een duidelijke taakverdeling is afgesproken omtrent de leerlingenzorg en de ondersteuningsstructuur zijn alle teamleden bij alle taken nadrukkelijk betrokken. De leerlingenzorg is van iedereen. Als het nu gaat over de doorstroom van groep 2 naar 3 of over de verwijzing naar het voortgezet onderwijs van de leerlingen van groep 8, iedereen doet mee en denkt mee.

In dit opzicht voelt ook eenieder zich op school verantwoordelijk voor de gezamenlijk opgestelde ambities ten aanzien van de opbrengsten.

Renske de Groot (intern begeleider SWS Diamant)

Jantine Rering (intern begeleider SWS De Frissel)

Tanja van Westen (intern begeleider OBS De Wiksel)

September 2023

Hoofdstuk 2

Zicht op ontwikkeling

§2.1 Werken aan ontwikkeling op school- en groepsniveau

Met het stellen van ambitieuze schooldoelstellingen voor onze leerresultaten, willen we er op onze scholen voor zorgen dat onze leerlingen optimaal profiteren van het gegeven onderwijsaanbod. Een hulpmiddel hierbij is het nieuwe onderwijsresultatenmodel van de onderwijsinspectie. Dit gaat uit van de resultaten van 3 jaar, gericht op het behalen van de referentieniveaus van taal en rekenen. Met behulp van het stappenplan van de PO-raad (zie bijlage een) hebben we in cursusjaar 2020-2021 nieuwe schoolambities voor de eindopbrengsten opgesteld voor onze scholen. Hierbij hebben we de volgende gegevens gebruikt:

- behaalde resultaten van 4 jaar (uit het leerlingvolgsysteem);
- de gegevens uit vensters (eindtoetsen).

Deze gegevens hebben we vergeleken met:

- de signaleringswaarden passend bij onze schoolweging;
- de gemiddeld behaalde resultaten door vergelijkbare scholen.

We toetsen onze resultaten ieder jaar aan onze schooldoelstellingen. Wanneer we dit behalen, voldoen we ook automatisch aan de eisen van de onderwijsinspectie op basis van de resultaten van 3 schooljaren.

§2.1.1 Schoolambities voor eindopbrengsten

Onze schoolambities voor de eindopbrengsten zijn:

- 100% van de leerlingen behaalt eind groep 8 het 1F niveau voor begrijpend lezen, rekenen en taalverzorging.
- 65% van de leerlingen behaalt eind groep 8 het 2F/1S niveau voor taalverzorging en rekenen.
- 70% van de leerlingen behaalt eind groep 8 het 2F/1S niveau voor begrijpend lezen.
- 100% van de leerlingen behaalt eind groep 8 het E6 niveau voor technisch lezen.

Wij werken op onze scholen met het IEP LVS (zie paragraaf 4.4.1). Binnen IEP LVS staat een ontwikkelscore van 60 gelijk aan het referentieniveau 1F en een ontwikkelscore van 80 gelijk aan het referentieniveau 2F/1S. Dit betekent voor onze schoolambities het volgende:

- 100% van de leerlingen behaalt eind groep 8 het 1F niveau voor begrijpend lezen, rekenen en taalverzorging = **ontwikkelscore van minimaal 60**
- 65% van de leerlingen behaalt eind groep 8 het 2F/1S niveau voor taalverzorging en rekenen = **ontwikkelscore van minimaal 80**
- 70% van de leerlingen behaalt eind groep 8 het 2F/1S niveau voor begrijpend lezen = **ontwikkelscore van minimaal 80**

§2.1.2 Zicht op ontwikkeling

Om zicht te houden op de ontwikkeling richting deze einddoelstellingen, bekijken we halfjaarlijks per groep of we op koers liggen om de schoolambities te behalen, of dat er bijstelling nodig is. (Dit geven we vorm in een zogenaamde trendanalyse. De intern begeleider, taalcoördinator en rekencoördinator spelen hierin een actieve rol.)

We hebben hiervoor de schoolambities voor de eindopbrengsten terugvertaald naar de lagere groepen.

Groep 1/2

In groep 1/2 is het onze ambitie dat al onze leerlingen (100%) voldoende toegerust zijn om de overstap naar groep 3 te maken. Voor groep 1 koppelen we hier geen doelstellingen aan omdat er verschillende instroommomenten zijn. Wel maken het wel of niet behalen van de SLO doelen deel uit van het protocol doorstroom richting groep 2. Voor groep 2 werken we dan met alle leerlingen toe naar de volgende doelstellingen:

Groep 2:

- Aan het eind van groep 2 behalen alle leerlingen minimaal 80% van de SLO doelen voor rekenen*
- Aan het eind van groep 2 behalen alle leerlingen minimaal 80% van de SLO doelen voor taal*
- Aan het eind van groep 2 behalen alle leerlingen minimaal een score van 80% op de toets Fonemisch bewustzijn deel 2.
- Aan het eind van groep 2 behalen alle leerlingen minimaal een score van 80% op alle onderdelen van PLD (Protocol Leesproblemen en Dyslexie).
- Aan het eind van groep 2 kent 80% van alle leerlingen 18 letters (PLD).

*Leer- en ontwikkelingslijnen jonge kind, 2a en 2b doelen. Vanaf sept 2023 IEP LVS groep 1 en 2

Groep 3 t/m M6

Met de drempelscores van IEP LVS (zie tabel 1) werk je toe naar een ontwikkelscore van 80 in groep 8 (=2F/1S). Onze ambitie is dat 100 % van onze leerlingen in de groepen 3 t/m midden 6 een ontwikkelscore behaalt tussen de drempelscore en de hoogste score. Dit betekent dat we met alle leerlingen toewerken naar deze drempelscores.

NB: voor technisch lezen geldt dat we streven naar 80% van de leerlingen op het beheersingsniveau van de groep.

Toets	Laagste score	Drempelscore	Hoogste score
3A	4	8	11
3B	12	16	19
4A	20	24	27
4B	28	32	35
5A	36	40	43
5B	44	48	51
6A*	52	56	59
<1F-1F	1F = 60		
<1F-1F-2F/1S	2F/1S = 80		
1F-2F/1S			

Tabel 1: Drempelscores IEP LVS groep 3-M6

*Bij de rekentoets 6a gelden deze grensscores. Voor taalverzorging en begrijpend lezen wordt er in M6 echter gebruik gemaakt van de referentietoetsen <1F-1F, waarbij deze scores niet overeenkomen met de hoogst mogelijke en laagst mogelijke scores op de toets. Wel houden we deze scores ook bij deze toetsen aan als grensscores.

Groep E6 t/m 8

Vanaf eind groep 6 t/m groep 8 gaan we uit van een gemiddelde groei van 10 ontwikkelpunten per jaar. Dit betekent dat we de schoolambities als volgt terug kunnen vertalen (zie tabel 2):

Groep 6:

- 100% van de leerlingen behaalt eind groep 6 een ontwikkelscore van minimaal 45 op IEP LVS rekenen, taalverzorging en lezen.
- 65% van de leerlingen behaalt eind groep 6 een ontwikkelscore van minimaal 64 op IEP LVS rekenen en taalverzorging (=1F).
- 70% van de leerlingen behaalt eind groep 6 een ontwikkelscore van minimaal 64 op IEP LVS lezen (=1F).
- 80% van de leerlingen behaalt eind groep 6 het beheersingsniveau E6 op technisch lezen.

Groep 7:

- 100% van de leerlingen behaalt midden groep 7 een ontwikkelscore van minimaal 50 op IEP LVS rekenen, taalverzorging en lezen, eind groep 7 is dit minimaal 55.
- 50% van de leerlingen behaalt midden groep 7 een ontwikkelscore van minimaal 70 op IEP LVS rekenen en 55% voor taalverzorging, eind groep 7 is dit minimaal 75.
- 70% van de leerlingen behaalt midden groep 7 een ontwikkelscore van minimaal 70 op IEP LVS lezen, eind groep 7 is dit minimaal 75.
- 90% van de leerlingen behaalt eind groep 7 het beheersingsniveau E6 op technisch lezen.

Groep 8:

- 100% van de leerlingen behaalt midden groep 8 een ontwikkelscore van minimaal 60 op IEP LVS rekenen, taalverzorging en lezen (=1F).
- 50% van de leerlingen behaalt midden groep 8 een ontwikkelscore van minimaal 80 op IEP LVS rekenen en 55% voor taalverzorging.
- 70% van de leerlingen behaalt midden groep 8 een ontwikkelscore van minimaal 80 op IEP LVS lezen.
- 100% van de leerlingen behaalt eind groep 8 het beheersingsniveau E6 voor technisch lezen.

		Afnameperiodes en 'drempelscores'			
		6 - II	7 - I	7 - II	8 - I
2F/1S ->	%	65	70	75	80
1F ->	%	45	50	55	60

Tabel 2: Drempelscores IEP LVS groep 6-8

§2.2 Werken aan ontwikkeling op leerlingniveau

Naast zicht op ontwikkeling op groeps- en schoolniveau, werken we op onze scholen ook continue aan ontwikkeling op individueel leerlingniveau. Binnen de interne ondersteuningsstructuur (zie hoofdstuk 3) van Trijewiis wordt hiertoe gewerkt met een indeling in onderwijsarrangementen. Het doel van het werken met deze arrangementen is differentiatie in afstemming van instructie en onderwijsaanbod. Er zijn onderwijsarrangementen vastgesteld voor beginnende geletterdheid (voorbereidend lezen en aanvankelijk lezen), gevorderde geletterdheid (technisch lezen, begrijpend lezen en spelling) beginnende gecijferdheid en rekenen/wiskunde. Per groep zijn er 6 arrangementen, waarvoor we een eigen leerstofaanbod hebben vastgesteld. Doel is om dit nog schriftelijk te verwerken. Welk arrangement bij welke leerling past, wordt onder andere gebaseerd op de behaalde scores bij de IEP LVS (zie tabel 3 en 4).

Hierbij is het belangrijk op te merken dat we tot en met groep 6 zoveel als mogelijk streven naar 2F/1S als uitstroomprofiel. Vanaf midden groep 7 werken leerlingen na het preadvies aan doelen die passen bij hun verwachte uitstroom. Dan is ook alles aangeboden vanuit het referentiekader. Dit kan dus betekenen dat je verder gaat met het stroomschema passend bij 1F.

Toets	Laagste score	Drempelscore	Hoogste score
3A	4	8	11
3B	12	16	19
4A	20	24	27
4B	28	32	35
5A	36	40	43
5B	44	48	51
6A	52	56	59
<1F-1F	1F = 60		
<1F-1F-2F/1S	2F/1S = 80		
1F-2F/1S			

Tabel 3: Drempelscores IEP LVS groep 3 t/m M6

Op leerlingniveau				
Verwachte uitstroom - 2F/1S	6 - II	7 - I	7 - II	8 - I
Op niveau	≥65	≥70	≥75	≥80
Bijna op niveau	60-65	65-70	70-75	75-80
Beneden niveau	<60	<65	<70	<75
Verwachte uitstroom - 1F	6 - II	7 - I	7 - II	8 - I
Op niveau	≥45	≥50	≥55	≥60
Bijna op niveau	40-45	45-50	50-55	55-60
Beneden niveau	<40	<45	<50	<55

Tabel 4: Drempelscores IEP LVS groep E6 t/m 8

§2.2.1 Het basisarrangement en het basisarrangement met verlengde instructie

Het basisarrangement (BA) is bedoeld voor alle leerlingen en bevat de doelen en de leerstof volgens de leerlijnen van SLO.

Binnen het BA maken we verder onderscheid naar het basisarrangement met verlengde instructie (BAVI). Leerlingen die een score behalen tussen de laagste score en de drempel score (groep 3-m6, zie tabel 3) of een score passend bij 'bijna op niveau' in groep E6-8 (zie tabel 4), hebben extra instructie (en/of extra leertijd) nodig om de doelen te behalen. Nadat geanalyseerd is aan welke analysedoelen nog gewerkt moet worden, wordt dit weggezet op de groepskaart en ingepland in de weekplanning.

§2.2.2 Het intensief arrangement

Het intensief arrangement (IA) is bedoeld voor leerlingen die extra leertijd én extra instructie nodig hebben om de doelen te behalen. Leerlingen die een score halen gelijk aan of beneden de laagste score (groep 3 t/m M6, zie tabel 3) of een score passend bij 'beneden niveau' in groep E6-8 (zie tabel 4), worden geplaatst in dit intensief arrangement. Met hen wordt een individueel leerlingplan opgesteld, waarbij samen met de groepsleerkracht gekeken wordt naar de domeinen waarop nog winst te behalen valt en hoe hieraan gewerkt kan worden (zie paragraaf 2.2.6).

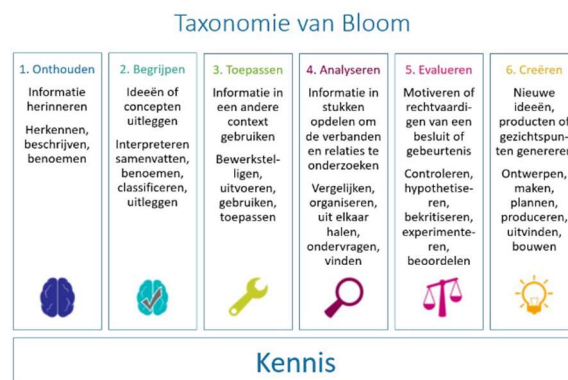
NB: Voor alle leerlingen in het IA, BAVI en BA, streven we het behalen van minimaal de drempelscores na (groep 3-M6) of een score passend bij 'op niveau' in groep E6 t/m 8 op de IEP LVS toetsen. Dit betekent dus vanuit de BAVI en de IA een terugkeer naar het basisarrangement.

§2.2.3 Verdiept arrangement

Leerlingen die de doelen vanuit het basisarrangement makkelijk oppakken en de hoogste score halen bij de toetsen van het IEP LVS in groep 3-M6 en/of een score hoger dan 90% in groep E6-8, komen in aanmerking voor het verdiept arrangement (VA). Naast de cognitieve ontwikkeling bij deze leerlingen, kijken we ook specifiek naar de werkhouding en leeraanpak: kunnen de leerlingen zodanig

goed zelfstandig taken aanpakken, dat één instructiemoment per week voldoende is om verder te kunnen werken aan de extra doelen en het extra aanbod bovenop de basisstof.

Voor het aanbod in het VA hebben we ervoor gekozen om te werken aan nieuwe leerstof en in te steken op de hogere denkvaardigheden vanuit de taxonomie van Bloom (zie afbeelding 1, www.wijleren.nl).



Afbeelding 1: Taxonomie van Bloom (www.wijleren.nl)

§2.2.4 Levelwerk arrangement

Voor de cognitief excellente en (hoog)begaafde leerlingen (zie paragraaf 2.2.4.1) hebben we op onze scholen een aanbod vanuit Levelwerk. Deze leerlingen worden geplaatst in het levelwerk arrangement (LA). De leerlingen volgen een compacte route van de reguliere basisstof en werken daarnaast aan de aanvullende verrijkinglijn van Levelwerk. Het doel van het werken met de levelwerkmaterialen is tweeledig. Enerzijds wordt er gewerkt aan het ontwikkelen van metacognitieve vaardigheden, executieve functies en creatieve vaardigheden. Dit gebeurt met opdrachten op het gebied van taal, lezen en rekenen in de vorm van creatieve opdrachten: denkspellen, puzzels, techniek, creativiteit, sociale en kunstzinnige opdrachten. Anderzijds wordt er gewerkt aan sociale vaardigheden, doordat de nadruk ligt op het 'leren leren'. Kinderen leren hierbij de confrontatie aan te gaan met het gevoel van het zitten in de 'learning pit' (bron: www.levelwerk.nl).

§2.2.4.1 Cognitief excellente en (hoog)begaafde leerlingen

Met cognitief excellente leerlingen bedoelen we leerlingen die beter kunnen presteren als ze maar uitdagender onderwijs krijgen. Voldoende ruimte voor talentontwikkeling in de omgeving is hierbij een voorwaarde. Een deel van deze cognitief excellente leerlingen noemen we (hoog)begaafd. Dit zijn leerlingen die ook potentie hebben om tot hoge prestaties te komen, maar daarbij een afwijkende leerstijl hanteren.

Kenmerken van cognitief excellente leerlingen kunnen zijn:

- hoge intelligentie;
- snel van begrip;
- grote algemene interesses;
- taalvaardig;
- hoog leertempo, grote denk- en leerstappen;
- verworven kennis goed toepassen;
- goed geheugen;
- doorvrager en waarnemer;
- groot analytisch inzicht en probleemoplossend vermogen;
- creativiteit en originaliteit;
- denkt buiten reguliere kaders.

Kenmerken met betrekking tot het gedrag kunnen zijn:

- geestelijk vroegrijp (of wekken de indruk daarvan);
- sterk rechtvaardigheidsgevoel;
- perfectionistische instelling;

- in staat tot zelfreflectie;
- zoekt ontwikkelingsgelijken in oudere kinderen;
- accepteert regels en tradities niet klakkeloos, maar bevraagt ze;
- grote behoefte aan autonomie.

Hoogbegaafde leerlingen vertonen uitzonderlijk gedrag of hebben de potentie om dit te doen op een of meer van de volgende gebieden:

- algemeen intellectueel vermogen;
- specifiek academische aanleg;
- creatief denken;
- leiderschapstalent;
- visuele of uitvoerende kunsten;

Bij het plaatsen van leerlingen binnen het levelwerk arrangement werken we volgens de volgende cyclus (passend bij HGW, zie paragraaf 3.2.1):

1. Waarnemen (signaleren)

N.a.v. de volgende vier bronnen kunnen signalen rond de leerlingen naar voren komen:

- Informatie van ouders en/of peuterspelen/KDV over de vroege ontwikkeling.
- De leerling heeft heel goede schoolprestaties.
- Signalen door observaties van de leerkracht (bijvoorbeeld een grote nieuwsgierigheid, brede algemene kennis/interesse, snel van begrip, creatief en oplossingsgericht denken, etc.).

2. Begrijpen (diagnosticeren)

Nadat één of meerdere signalen door de leerkrachten zijn opgevangen, meldt de leerkracht dit bij de intern begeleider. Nu we mogelijk te mogelijk te maken hebben met een cognitief excellent en/of (hoog)begaafde leerling, kijken we heel gericht door middel van observaties en toetsing naar de leerprocessen, de werkhouding en de sociaal-emotionele ontwikkeling van de leerling. Door de ondersteuningsbehoefte van de leerling duidelijk in beeld te brengen kunnen eventuele belemmerende factoren in kaart worden gebracht zoals eventuele motivatie problemen, sociaal-emotioneel functioneren en/of onderpresteren. Aan de hand hiervan wordt bepaald wat goed onderwijs is voor deze leerling.

3. Plannen (begeleiding)

Wanneer de onderwijsbehoefte van de leerling duidelijk is, zijn er drie begeleidingsvormen:

a. Levelwerk binnen de groep

Bij de begeleiding van deze leerlingen binnen de groep is het volgende van belang:

- Concrete doelen opstellen voor het onderwijsaanbod.
- Doelen evalueren.
- De leerling heeft structuur coaching en begeleiding nodig.
- Het werk van de leerling wordt beoordeeld en dit wordt gecommuniceerd naar de leerling en ouders.

Onderwijsaanbod :

Compacten is het “compacter” maken van de lesstof. Oefenstof en herhalingsstof worden deels geschrapt en daarvoor in de plaats wordt verrijkingsstof aangeboden. Deze verrijkingsstof kan zowel verdiepend als verbredend zijn.

Kenmerken van “verrijkend” materiaal:

- Bevat open vraagstellen (hoe, wat, waarom).
- Hoge complexiteit.
- Opdrachten met een probleemgericht karakter.

- Meerdere (oplossings-)strategieën mogelijk.
- Doet beroep op creativiteit.
- Leerling gaat er zelfstandig mee aan de slag.

NB: Vanaf cursusjaar 2022-2023 worden met leerlingen die werken binnen de groep met Levelwerk een leerlingplan opgesteld (zie paragraaf 2.2.6).

b. Plusklas Adenium 'Kwadraat' of 'Maximus'

De plusklas is ingericht als een vorm van lichte ondersteuning binnen Adenium. De plusklas voorziet in een aanvullend aanbod gericht op de ondersteuningsbehoeften die passend zijn bij de doelgroep cognitief excellente en (hoog)begaafde leerlingen waarbij een passend aanbod in de zin van verrijken, versnellen en compacten binnen de eigen groep niet voldoende uitdaging biedt. In de plusklas worden doelstellingen verdeeld over vijf domeinen nagestreefd. Deze vijf domeinen doen naast een beroep op de cognitieve vaardigheden, ook een beroep op de metacognitieve vaardigheden van de leerlingen.

Het gaat om de volgende vijf domeinen:

1. Leren reflecteren
2. Leren presteren
3. Leren denken (over leren)
4. Leren (samen) te leven: emotioneel
5. Leren (samen) te leven: sociaal

De leerlingen uit groep drie t/m acht kunnen aangemeld worden voor de plusklas van Adenium. Hiervoor wordt het deel 'Leerling in beeld' en deel 1 van het groeidocument (zie bijlage vier) door de leerkracht, ouders en leerling ingevuld en samen met de onderwijsresultaten vormt dit de aanmelding. De selectiecommissie besluit uiteindelijk of de aangemelde leerling wordt toegelaten.

- c. Wanneer de grenzen van de zorg die de school kan bieden zijn bereikt (zie paragraaf 3.2.4) wordt er een MDO volgens handelingsgerichte diagnostiek (HGD) (zie §3.2.3) gepland. De orthopedagoog van het ZAT wordt dan betrokken.

§2.2.5 Eigen leerlijn arrangement

Voor leerlingen waarbij uit het leerlingvolgsysteem is gebleken dat ze ondanks intensieve begeleiding en extra leertijd herhaaldelijk de basisdoelen niet behalen kan een ontwikkelingsperspectiefplan (OPP) worden opgesteld (zie §2.2.5.1). Hierbij moet het duidelijk zijn dat het niet behalen van de basisdoelen niet te wijten valt aan tekortschietend onderwijs, maar oorzaken liggen in bijvoorbeeld een specifieke leerstoornis op een bepaald gebied of een algehele leerachterstand door beperkte leermogelijkheden. Bij het OPP gaan we uit van doelen beneden eindniveau groep 8. Uitgangspunt is altijd minimaal het behalen van het 1F niveau. Deze leerlingen komen in het Eigen Leerlijn arrangement (EL) en werken dus op hun eigen niveau, zoveel mogelijk binnen de groep, aan hun eigen leerlijn. Basis van het OPP kan zijn een IQ onderzoek, maar dit is niet verplicht.

§2.2.5.1 Ontwikkelingsperspectief plan

Vanuit HGD kan het advies zijn om een ontwikkelingsperspectief plan (zie bijlage vijf) op te stellen, maar de intern begeleider kan in overleg met de leerkracht ook zelf de beslissing maken om een ontwikkelingsperspectief plan op te stellen. Dit gebeurt wanneer uit het leerlingvolgsysteem blijkt dat leerlingen onvoldoende profiteren van de basisondersteuning en het voor ons en anderen duidelijk is dat dit niet te wijten is aan tekortschietend onderwijs.

Er wordt dan een OPP opgesteld waarbinnen leerlingen werken aan aangepaste doelen passend bij een aangepast eindperspectief. Het streven is ambitieus en altijd gericht op het behalen van het niveau 1F. Waar mogelijk wordt gebruik gemaakt van de leerroutes van passende perspectieven (SLO). Doel is om daarmee zo mogelijk aansluiting te krijgen met het regulier voortgezet onderwijs. Halfjaarlijks wordt het OPP geëvalueerd aan de hand van de bijbehorende leerlingplannen. Indien nodig worden eindperspectief en tussendoelen bijgesteld.

NB: De indeling van leerlingen in bovenstaande arrangementen staat omschreven in de arrangementenkaart (zie bijlage zes) en is niet een vaststaand gegeven. Bij iedere (tussen)evaluatie van de zorgperiodes wordt opnieuw bekeken of leerlingen nog in de bij hen passende arrangementen geplaatst zijn. Dit wordt besproken in de groepsbesprekingen en/of groepspresentaties (zie paragraaf 3.2.1.2).

§2.2.6 Leerlingplan

Met onze zorgleerlingen wordt samen met de groepsleerkracht een individueel leerlingplan opgesteld (zie bijlage twee). Onder een 'zorgleerling' verstaan wij leerlingen die (aantoonbaar) onvoldoende van het reguliere onderwijsaanbod profiteren en specifieke onderwijsbehoeften hebben op het gebied van het didactisch leerproces, de sociaal-emotionele ontwikkeling, gedrag, werkhouding of gezondheid. Deze leerlingen hebben extra ondersteuning nodig vanuit een voorsprong, achterstand, sociaal-emotionele of medische problematieken. Vanaf midden groep 7 worden leerlingplannen geschreven gericht op het uitstroomperspectief.

In het leerlingplan wordt in 3 stappen een plan uitgewerkt met als basis de analysedoelen vanuit de methodeafhankelijke en methodeonafhankelijke toetsing, evenals observaties.

Stap 1: samen met de leerling wordt gekeken naar waar hij nu staat: welke resultaten zijn behaald op zowel de methodeonafhankelijke en de methodeafhankelijke toetsen, wat valt op vanuit observaties en welke analyse kan worden gemaakt? Op deze manier wordt expliciet gekeken naar waar de problemen zitten voor deze specifieke leerling en welke oorzaken hieraan ten grondslag liggen.

Stap 2: hier wordt omschreven waar de leerling naar toe wil. Er wordt een SMART geformuleerd (toets)doel opgesteld en concreet omschreven hoe de leerling laat zien zijn doelstellingen te hebben behaald en wanneer dit goed is. We noemen dit succescriteria. Er worden in eerste instantie alleen succescriteria opgesteld voor de tussenevaluatie. Op basis van de tussenevaluatie worden dan succescriteria opgesteld voor de eindevaluatie.

Stap 3: in dit laatste gedeelte wordt gekeken wat de volgende stap is voor de leerling om richting het einddoel te gaan. Welke onderwijsbehoeften heeft de leerling en welke activiteiten (doelgericht) gaan uitgevoerd worden in de komende periode? Wat doet de leerling zelf en welke rol heeft de leerkracht?

Een leerlingplan wordt geschreven voor een periode van 20 weken, met een tussenevaluatie na 10 weken. Dit is de vierde stap. Voor groep 1-4 worden de doelen voor leerlingen zichtbaar gemaakt in de vorm met een handje met maximaal 5 doelen. Van groep 5 t/m 8 is er gekozen voor een schoolafhankelijke visueel waarin de doelen zichtbaar worden gemaakt. Ook hier geldt een maximum van 5 doelen. Gedurende de zorgperiode wordt door de leerkracht in de groepskaart actief bijgehouden hoe, wanneer en welke doelen behaald zijn en eventueel nieuwe doelen toegevoegd. De leerlingen houden zelf op hun eigen leerlingplan actief bij welke doelen zijn behaald (dmv kleuren). Bij de tussenevaluatie (na 10 weken) wordt zowel de groepskaart als het leerlingplan (digitaal) bijgewerkt/geëvalueerd. Dit nadat samen met de leerling een aantal analysevragen zijn beantwoord, om te bekijken of de leerling op koers ligt zijn einddoelstellingen te halen, of dat er bijgesteld moet worden en wat hiervoor mogelijke verklaringen kunnen zijn. Er wordt opnieuw gekeken naar wat de leerling hierbij nodig heeft. Evalueren met de

leerling samen. Eventueel worden nieuwe doelen toegevoegd vanuit de groepskaart (wanneer alle doelen zijn behaald).

Bij de eindevaluatie wordt met behulp van de analysevragen gekeken of de leerling zijn doelstellingen heeft behaald of niet, wat hiervoor mogelijke oorzaken zijn en aan welke doelen de leerling nu wil gaan werken. Wanneer de leerling in de volgende zorgperiode in het intensieve arrangement blijft, wordt opnieuw een leerlingplan opgesteld. Wanneer de stap naar het basisarrangement gemaakt kan worden, wordt de planmatige zorg alleen uitgewerkt in de groepskaart en weekplanningen.

Overige afspraken bij het werken met leerlingplannen:

- Een leerlingplan wordt altijd geschreven in de ik-vorm.
- Een leerling met een leerlingplan voor een bepaald vakgebied krijgt altijd uitbreiding van leertijd voor het betreffende vak. Onder andere in de extra leertijd.
- De extra leertijd wordt zoveel mogelijk ingepland in de zorgkwartieren. Daar waar dit niet haalbaar is wordt gekeken naar andere momenten.
- Wanneer de extra zorg wordt uitgevoerd door begeleiders buiten de groep, wordt er een logboekje bijgehouden voor de groepsleerkracht, gericht op de doelen (zie bijlage drie).
- De extra leertijd wordt ingepland in de weekplanning. Elke dag 8.45-9.00uur groep 3-8. Groep 1 en 2 11.30-12.00uur, 3 dagen per week.
- Er worden voor één leerling voor niet meer dan 2 vakgebieden leerlingplannen opgesteld. Waar mogelijk liften ze dan mee op bestaande plannen van medeleerlingen.
- Daar waar mogelijk worden instructies voor leerlingen met leerlingplannen voor hetzelfde vakgebied geclusterd.
- Er kunnen ook overkoepelende leerlingplannen worden opgesteld (b.v. voor gedrag of bij een OPP).
- Er is overleg met de IB'er en de groepsleerkracht(en) op de zorgstudiedagen (februari en juni) over welke leerlingen welk leerlingplan krijgen.

Hoofdstuk 3

Interne ondersteuningsstructuur

De interne ondersteuningsstructuur bestaat uit een aantal onderdelen die in dit hoofdstuk uiteengezet worden. De start hierbij is werken vanuit het samenwerkingsverband 'Passend onderwijs Friesland'. De zorgplicht die onze scholen hebben voor al onze leerlingen wordt verder uitgewerkt in de zorgroute van Adenium. Binnen deze zorgroute bestaan een aantal belangrijke 'stations' die achtereenvolgens aan bod zullen komen.

§3.1 Samenwerkingsverband 'Passend onderwijs Friesland'

We werken samen in het samenwerkingsverband 'Passend onderwijs Friesland'. Uitgangspunt van dit samenwerkingsverband is dat alle kinderen een zo passend mogelijke plek verdienen in het onderwijs, aansluitend bij mogelijkheden, beperkingen en onderwijsbehoeften. De school heeft zorgplicht voor alle leerlingen die aangemeld zijn op school, d.w.z. dat we verantwoordelijk zijn voor de noodzakelijke ondersteuning van onze leerlingen. Wanneer uit ons leerlingvolgsysteem blijkt dat leerlingen onvoldoende profiteren van de basisondersteuning en wij op school de noodzakelijke extra ondersteuning zelf niet kunnen bieden, wordt samen met ouders gekeken naar een oplossing. Dit kan op drie manieren: binnen de school met hulp vanuit het samenwerkingsverband, op een andere basisschool die andere mogelijkheden heeft, of in het speciaal basisonderwijs. We doen dit via het proces van HGW (handelingsgericht werken). Dit houdt in dat wanneer binnen de cyclus van een zorgperiode leerlingen onvoldoende profiteren, er met de intern begeleider CLB- (consultatieve leerlingbegeleiding) gesprekken plaatsvinden. N.a.v. deze gesprekken volgen één of meerdere interventieperiodes. Als dit het gewenste effect heeft, draait de leerling weer mee in de basisondersteuning. Wanneer na de interventieperiode(s) blijkt dat er onvoldoende effect gesorteerd wordt, volgt er een MDO (Multidisciplinair overleg), met leerkracht, ouders, intern begeleider, orthopedagoog en eventueel overige hulpverlening. Vanuit dit gesprek wordt gekeken of er verdere diagnostiek nodig is en welke route verder gevolgd wordt. Uitgangspunt hierbij is dat alle betrokken partijen achter het genomen besluit staan. Bovenstaande is uitgewerkt in de zorgroute van Adenium.

§3.2 Zorgroute Adenium

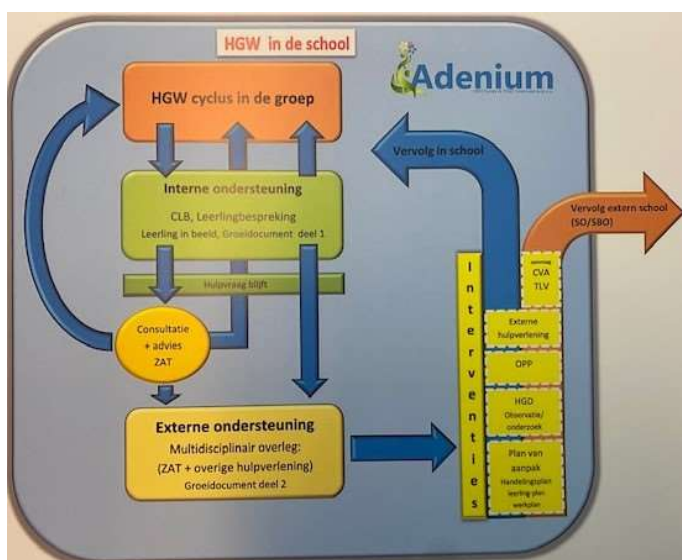
De zorgroute van Adenium is grafisch uitgewerkt (zie afbeelding 2) en start bij de aanmelding van nieuwe leerlingen. Daarna wordt de volgende route gevolgd:

Aan de hand van het school ondersteuningsplan (SOP) (zie paragraaf 3.2.4) wordt bij de aanmelding van leerlingen gekeken of de school het onderwijs kan bieden wat de leerling nodig heeft. Wanneer de leerling definitief wordt aangemeld op school wordt het onderwijs volgens handelingsgericht werken (HGW) vormgegeven (zie paragraaf 3.2.1).

Tijdens deze cyclus van HGW kan de leerkracht tegen een probleem aanlopen met een leerling op het gebied van leren, gedrag en/of werkhouding. De leerkracht kan zelf en/of in overleg met de intern begeleider, taalcoördinator, rekencoördinator, (duo)collega, een interventie toepassen.

Wanneer deze succesvol is wordt de HGW-cyclus verder gevolgd. Wanneer de interventie niet succesvol is, wordt er een CLB-gesprek (consultatieve leerling begeleiding) (zie §3.2.2). met de intern begeleider ingepland. Er wordt een nieuwe interventie opgestart. Tijdens de interventieperiode kan de intern begeleider een consult vragen bij de orthopedagoog. Wanneer de interventie succesvol is wordt de HGW-cyclus verder gevolgd. Wanneer deze niet succesvol is overlegt het zorgteam (leerkracht, intern begeleider) en wordt er in overleg met ouders een MDO gepland. Hierbij zijn de ouders, orthopedagoog, intern begeleider en leerkracht betrokken en eventueel externe

hulpverlening. Er volgt weer een interventieperiode waarin de afgesproken interventies en/of onderzoek worden uitgevoerd. Wanneer dit succesvol is, wordt de HGW-cyclus verder gevolgd. Wanneer dit niet succesvol is wordt er gekeken of er een OPP (ontwikkelingsperspectief plan) (zie paragraaf 2.2.5.1) moet worden opgesteld. Wanneer dit geen optie is en blijkt dat de grenzen van de zorg zijn bereikt (zie §3.2.4), wordt er gekeken welk onderwijs wel passend is voor de leerling. Wanneer alle betrokken partijen op één lijn zitten wordt er een TLV aangevraagd (toelaatbaarheidsverklaring) Wanneer dit niet het geval is wordt ZAT betrokken. Dit kan uiteindelijk als resultaat hebben dat er alsnog een TLV wordt aangevraagd of dat een OPP opgesteld wordt binnen de huidige onderwijsleersituatie.



Afbeelding 2: Grafische uitwerking zorgroute Adenium.

§3.2.1 Handelingsgericht werken (HGW)

Theoretisch kader

Handelingsgericht (HGW) gaat over goed onderwijs. Het doel ervan is de kwaliteit van het onderwijs en de leerlingbegeleiding te verbeteren. De volgende vragen komen bij HGW aan de orde: hoe bevorderen we schoolplezier, welbevinden, motivatie, leeropbrengsten, sociale competenties en een soepele overgang naar het voorgezet onderwijs? Hoe realiseren we schoolsucces voor alle leerlingen (Pameijer, 2017)? De zeven uitgangspunten van HGW geven houvast bij het zoeken naar antwoorden.

1. HGW is doelgericht.

Ambitieuze doelen en effectieve feedback zijn belangrijke kenmerken van goed onderwijs. Succesvolle onderwijsprofessionals werken doelgericht. Zij analyseren voortdurend de effecten van hun aanpak. Hoge verwachtingen bevorderen de kwaliteit van het onderwijs. Uitdaginge doelen zijn goed voor alle leerlingen, ook voor de leerlingen die extra ondersteuning nodig hebben. Effectieve leerkrachten bespreken hun verwachtingen met leerlingen en betrekken hen bij de uitwerking ervan. De doelen zijn zo SMARTI mogelijk:

- Specifiek
- Meetbaar
- Ambitieuw
- Realistisch
- Tijdgebonden
- Inspirerend

Het visualiseren van doelen en vooruitgang is zeer effectief, het geeft leerlingen grip hun leerproces en leerkrachten geeft het zich op de impact van hun aanpak. Vooral het werken met 'kleine snelle doelen' heeft een positieve impact.

2. Het gaat om wisselwerking en afstemming.

Kinderen ontwikkelen zich in wisselwerking met hun omgeving. Kind en omgeving beïnvloeden elkaar dus wederzijds; beiden veranderen als gevolg van die interacties. De ontwikkeling verloopt in een voortdurende wisselwerking tussen kind, onderwijs en opvoeding.

3. Onderwijsbehoeften staan centraal.

Onderwijsbehoeften geven aan wat een leerling nodig heeft om een doel te behalen. Goed onderwijs stemt af op de overeenkomsten en verschillen in een groep. Essentieel daarbij is hoe een team naar groepen en leerlingen kijkt en hoe het daarover praat. Onderwijsbehoeften geven hierbij houvast:

- Welke kennis of vaardigheid moet deze groep/leerling verwerven?
- Welke aanpak heeft deze groep/leerling daarvoor nodig?
- In hoeverre is het aanbod al afgestemd op wat deze groep/leerling nodig heeft?
- Hoe is het aanbod nog beter hierop af te stemmen?

Het ombuigen van probleemgericht denken naar oplossingsgericht handelen biedt perspectief. Dit benadrukt de visie dat iedere leerling het zo goed doet als hij kan. Passend onderwijs staat voor maatwerk, dit is onderwijs dat aansluit bij mogelijkheden, talenten en onderwijsbehoeften van leerlingen. Teams hebben een positiever beeld van een leerling die beschreven is in termen van onderwijsbehoeften dan in termen van problemen of stoornissen. Zo'n beschrijving biedt ook meer houvast voor de aanpak.

4. Leerkrachten maken het verschil, ouders doen er evenzeer toe.

Scholen dragen voor zo'n 20% bij aan het schoolsucces van leerlingen, kenmerken van de leerling en zijn thuissituatie bepalen ongeveer 80% (Marzano, 2007). Binnen die 20% hebben de kenmerken van leerkrachten voor twee derde effect invloed op de ontwikkeling van leerlingen. Leerkrachten doen er dus toe: van alle onderwijsprofessionals hebben zij de meeste invloed. Effectieve leerkrachten behandelen niet alle leerlingen op dezelfde manier, ze hanteren verschillende aanpakken bij verschillende leerlingen. Een goede leerkracht weet veel onderwijsleerproblemen te voorkomen en op te lossen. Zo'n leerkracht is effectief voor alle leerlingen. De relatie tussen leerkracht en leerling is van belang. Een positieve relatie biedt leerlingen emotionele ondersteuning en veiligheid. Ouders kunnen het onderwijs ondersteunen. De volgende kenmerken van ouders beïnvloeden schoolsucces: inkomen, opleiding, beroep en onderwijsondersteunend gedrag. Vooral het onderwijsondersteunend gedrag draagt bij aan schoolsucces en is, in tegenstelling tot inkomen, opleiding en beroep, te beïnvloeden.

5. Positieve aspecten van leerlingen, leerkrachten en ouders zijn van groot belang

Positieve aspecten zijn:

- Kansen en krachten

Dergelijke krachten zijn te benutten bij het verbeteren of oplossen van een problematische situatie.

- Uitzonderingen en succesvolle aanpakken

Bij probleemgedrag is het interessant om te weten wanneer het gedrag er is en wanneer het er niet is: de uitzonderingen.

- Factoren die de ontwikkeling, het welbevinden en het leren van kinderen stimuleren

Naast risicofactoren zijn er bij ieder kind in elke onderwijsleer- en opvoedingssituatie stimulerende factoren. Deze factoren beschermen als het ware tegen de invloed van risicofactoren. Ze doen de negatieve invloed van risicofactoren geheel of gedeeltelijk teniet. Daarmee stimuleren ze de ontwikkeling, het welbevinden en het leren van kinderen.

6. Betrokkenen werken constructief samen

Samenwerken met collega's, leerlingen, ouders en extern deskundigen is een essentieel kenmerk van professioneel handelen. We zien leerlingen en ouders als ervaringsdeskundigen. Door hun kennis serieus te nemen, verbetert de samenwerking aanzienlijk en voelen de betrokkenen zich gezamenlijk verantwoordelijk voor het schoolsucces. Al kost het betrekken van leerlingen en ouders tijd, de

kwaliteit van de analyses en de oplossingen is veel beter. Leerlingen en ouders weten dingen die onderwijsprofessionals niet weten. Gelijkwaardigheid staat centraal: eenieder levert vanuit zijn eigen positie en verantwoordelijk een wzenlijke bijdrage.

7. De werkwijze is systematisch en transparant

Planmatig werken, zoals met een PDCA-cyclus kenmerkt professioneel handelen. Het gaat niet alleen om het systematisch karakter van de cyclus, maar ook om de inhoudelijke invulling van de activiteiten. Hierin zijn elementen van goed onderwijs en effectieve leerlingbegeleiding verwerkt. Planmatig werken vergt een stapsgewijze structuur die het team houvast geeft, ofwel een schooleigen onderwijs- en ondersteuningsroute. Het is voor iedereen duidelijk hoe het team wil werken en waarom. Teamleden communiceren transparant. Hun motieven zijn helder en inzichtelijk voor collega's, leerlingen en ouders.

De uitgangspunten van HGW bieden een praktijkkader om doelgericht met en van elkaar te leren. Ze bevorderen een professionele cultuur waarin collega's elkaar gerichte feedback te geven: complimenten en suggesties ter verbeteren.

HGW cyclus

Binnen Trijewiis werken we voor, wat betreft de hoofdvakken, voornamelijk volgens convergente differentiatie. Dat wil zeggen dat in een bepaalde periode, voor alle leerlingen, min of meer dezelfde doelen worden nagestreefd. Alle leerlingen ontvangen dezelfde basisinstructie, waarbij wel gedifferentieerd wordt, door bijvoorbeeld het stellen van verdiepende vragen voor leerlingen die voorlopen op de basisstof ('rekken'). Na de basisinstructie ontvangen sommige leerlingen nog verlengde instructie, extra leertijd en/of extra leerstof krijgen om de doelen te bereiken. Ook zijn er leerlingen die genoeg hebben aan een verkorte instructie. Op basis van hun onderwijsbehoeften, ondersteuningsbehoeften en resultaten worden de leerlingen ingedeeld in het intensieve arrangement, het basis arrangement of het verdiept arrangement (zie paragraaf 2.1).

Om dit te realiseren, werken we volgens de principes van handelingsgericht werken (Pameijer, 2017). De cyclus van HGW bestaat uit 5 fasen:

Fase 1: In deze fase gaat het om *waarnemen*: het analyseren en begrijpen van gegevens, het evalueren van het onderwijsaanbod en het signaleren van leerlingen die extra ondersteuning nodig hebben.

1. Gegevens analyseren en begrijpen

Gegevens uit de warme overdracht, observaties, toetsen en gesprekken met collega's, leerlingen en ouders worden geanalyseerd. Relevante factoren zoals kenmerken van leerlingen, de onderwijsleersituatie en de opvoedingssituatie die schoolsucces stimuleren of dan wel belemmeren, worden verwerkt in de groepskaart.

2. Onderwijsaanbod evalueren

Hierbij relateer je conclusies uit stap 1 aan de gestelde doelen en het geboden onderwijs. Wat is de impact van het gegeven onderwijs op het leren van de leerlingen? De volgende vragen kun je hierbij stellen:

- Wat is al gelukt, welke successen kun je vieren? Hoeveel en welke leerlingen hebben van het aanbod geprofiteerd? Welke leerlingen ontwikkelen zich goed? Welke kennis en vaardigheden zijn bij welke leerlingen gegroeid? Welke leerwinst is geboekt?
- Wat is nog niet gelukt? Hoeveel en welke leerlingen hebben onvoldoende van het aanbod geprofiteerd? Bij welke leerlingen verloopt de ontwikkeling minder gunstig? Welke kennis en vaardigheden zijn bij welke leerlingen nog niet ontwikkeld? Wat valt tegen en waar ben je niet tevreden over?
- Waar wijt je successen en tegenvallers aan? Welke aspecten van onderwijs, de leerlingen en het onderwijsondersteunende gedrag van ouders zijn van invloed geweest? Zijn die aspecten te vergelijken met de ontwikkeling van deze groep in het vorige schooljaar?

NB: Deze vragen zijn verwerkt in de formats van de toetsanalyses die gemaakt worden na elk toetsmoment (zie paragraaf 4.5).

3. Leerlingen signaleren die extra ondersteuning nodig hebben.

De conclusies uit de stappen 1 en 2 gebruik je bij het invullen en bijhouden van de groepskaart tijdens een zorgperiode. Op deze wijze analyseer je wat dit betekent voor het lesgeven. Zodoende stem je nog beter af op de overeenkomsten en verschillen in de groep. Het gaat er bij deze stap om dat je leerlingen signaleert die iets anders, meer of minder nodig hebben dan het reguliere basisaanbod. Het gaat hierbij om leervorderingen, welbevinden, werkhouding en sociaal-emotionele competenties.

Fase 2: In deze fase gaat het om *formuleren*: het formuleren van doelen, handreikingen en onderwijsbehoeften.

1. A. Doelen voor de groep en het individu.

Met de informatie uit fase 1 wordt de beginsituatie beschreven, de afgelopen periode geëvalueerd en nieuwe doelen bepaald voor de komende periode. Dit zijn didactische en pedagogische doelen. Deze doelen worden als groeps-analysedoelen in groepskaart verwerkt wanneer ze voor de groep gelden, of als individueel doel wanneer het specifiek voor bepaalde leerlingen geldt.

B. Handreikingen voor alle leerlingen

Hoe leert deze leerling het beste? Voor alle leerlingen hebben we de onderwijsbehoeften in beeld. Dit doen we zoveel mogelijk in samenspraak met de leerling zelf. Op deze wijze kunnen we in kaart brengen hoe de leerling het beste leert. Zo ontstaat er ook meer zicht op overeenkomsten in de groep en krijg je meer grip op de groep.

2. Leerlingen die extra ondersteuning nodig hebben.

Er worden onderwijsbehoeften geformuleerd voor de gebieden waarbij extra ondersteuning nodig is. Deze behoeften staan altijd in relatie tot een doel. De doelen voor de leerlingen die extra ondersteuning nodig hebben, kunnen gelijk zijn aan het groepsdoel, of hoger of lager. Binnen handelingsgericht werken zijn ambitieuze en realistische doelen van belang. Vanuit korte-termijn-doelen wordt er gekeken naar wat de leerling nodig heeft om deze doelen te bereiken.

Fase 3: In deze fase gaat het om het *plannen*: het plannen van het onderwijsaanbod plannen. Bijvoorbeeld leerlingen met vergelijkbare onderwijsbehoeften samenvoegen en lessen voorbereiden.

1. Leerlingen met vergelijkbare onderwijsbehoeften samenvoegen

Op deze manier kan er in de groep beter omgegaan worden met de verschillen en zo ontstaat er ook meer interactie tussen leerlingen, zodat zij van en met elkaar kunnen leren. Stel deze subgroepen qua niveau zo heterogeen mogelijk samen. Dit levert meer leerwinst op dan homogene groepen. Wanneer er in verband met haalbaarheid toch gewerkt wordt met homogene groepen, doen we dit zo kort mogelijk. Deze clustering is zichtbaar in het overzicht van de uitvoering van de planmatige zorg in de weekplanning.

2. Lessen voorbereiden

Het doel is om leerlingen zoveel mogelijk van en met elkaar te laten leren en daarbij zowel de overeenkomsten als de verschillen in de groep te benutten. Het organiseren hiervan kan binnen de groep en/of groepsdoorbrekend. De leerkracht heeft voor zichzelf helder wat hij/zij nodig heeft om dit te kunnen realiseren.

Fase 4: In deze fase gaat het om *realiseren*: het lesgeven en het bieden van extra ondersteuning.

1. Onderwijsaanbod uitvoeren

De leerkracht biedt in deze fase zoveel mogelijk goed onderwijs en doeltreffende leerlingbegeleiding. Kenmerken hiervan zijn: effectieve instructie en feedback, doelgericht werken vanuit hoge verwachtingen, sterk klassenmanagement, positieve leerkracht-leerling-

relaties, omgaan met verschillen en het motiveren van leerlingen. Om dit te borgen maken les- of groepsobservaties en collegiale consultatie deel uit van HGW-cyclus. Deze observaties worden gedaan door collega-leerkrachten, directie, intern begeleider, taalcoördinator en de rekencoördinator.

Fase 5: In deze fase gaat het om *evalueren*: het evalueren van de impact van het lesgeven, borgen van wat werkt en het bewaken van de doorgaande lijn.

Met deze laatste fase is de cyclus rond en wordt weer gestart met fase 1. De impact van het pedagogisch-didactisch handelen wordt geanalyseerd. Dit gebeurt met behulp van de data uit methodetoetsen en methode-onafhankelijke toetsen. Op deze wijze gebeurt dit meerdere malen tijdens een zorgperiode, omdat na elke toets een analyse plaatsvindt waar weer nieuwe gegevens voor fase 1 worden gegenereerd. Daarnaast leren collega's van en met elkaar. De voortgang van de groepen wordt besproken, lessen worden samen voorbereid. Daarnaast worden er groepsbesprekingen gepland met de intern begeleider en/of groepspresentaties gehouden binnen het team. Hierin gaat het om zicht op ontwikkeling van de leerlingen in een groep (zie paragraaf 3.2.1.2). Individuele leerlingen worden gesignaleerd en indien nodig tijdens een CLB-gesprek besproken.

§3.2.1.1 De HGW-cyclus in de praktijk (groepskaart, weekplanning, arrangementenkaart)

In paragraaf 3.2.1 is de theorie van het handelingsgericht werken volgens Pameijer (2017) beschreven. Een aantal keer is daarbij verwezen naar documenten zoals de groepskaart en de weekplanning. Dit raakt de praktische uitvoering van de HGW-cyclus binnen Trijewiis. In deze paragraaf wordt verder ingegaan op deze praktische uitwerking van de ondersteuningsstructuur op onze scholen.

Binnen Trijewiis wordt gewerkt met twee zorgperiodes. Zorgperiode één loopt van augustus/september tot februari. Zorgperiode twee loopt van februari tot juli. De basis van de ondersteuningsstructuur wordt gevormd door de groepskaart, de weekplanning en de arrangementenkaart (zie bijlage zes, zeven en acht). Op de groepskaart worden de onderwijsbehoeften van de leerlingen en analysedoelen voor de groep of individuele doelen opgenomen. De onderwijsbehoeften worden geformuleerd in termen van wat een leerling nodig heeft om gestelde doelen te behalen. De analysedoelen worden weggezet in de planmatige zorg in de weekplanningen. Het onderstaande stappenplan maakt duidelijk hoe de ondersteuningsstructuur cyclisch werkt (gekoppeld aan de fasen van HGW die in een zorgperiode meerdere malen worden doorlopen):

Periode	Acties
Einde zorgperiode 2 (juli) (Fase 1 en 2)	<ul style="list-style-type: none"> • Groepskaart en arrangementenkaarten opstellen voor huidige groep. • Concept leerlingplan opstellen met leerlingen (vak 1 en 2 en doelen). • Groepskaart en arrangementenkaart bespreken bij overdracht. • Ontwikkelingsperspectiefplan opstellen/bijstellen + leerlingplan. • Concept weekplanning opstellen voor volgend schooljaar (toekomstige groep).
Start zorgperiode 1 (aug./sept.) (Fase 2, 3 en 4)	<ul style="list-style-type: none"> • Organisatie leerlingplan bespreken met leerlingen en ouders tijdens KOG (vak 3). Plannen in de extra leertijd. • Analysedoelen plannen in de extra leertijd. Zichtbaar in de weekplanning en extra leertijd overzicht. • Start uitvoering planmatige zorg.
Afronden blok/thema (rekenen, spelling, begrijpend lezen, technisch lezen) (zorgperiode 1) (Fase 3, 4 en 5)	<ul style="list-style-type: none"> • Toetsanalyse methodetoetsen in ParnasSys. • Thema-analyse (groep 1-2) in ParnasSys. • IEP LVS groep 1 en 2 • Analysedoelen toevoegen aan groepskaart. • Bijwerken behaalde analysedoelen op groepskaart.
Oktober/november (Fase 1, 2)	<ul style="list-style-type: none"> • Tussenevaluaties leerlingplannen + formuleren nieuwe succescriteria. • Digitaal bijwerken groepskaart. • Eventueel bijwerken arrangementenkaart. • Korte groepsbespreking met ib'er en/of groepspresentaties in het team.
Januari/februari (Fase 1, 2, 3)	<ul style="list-style-type: none"> • Afname methode-onafhankelijke toetsen. • Groepsanalyse methode-onafhankelijke toetsen + individuele analyse (voor leerlingen op of onder de 'laagste score') • Opstellen nieuwe groepskaart. • Opstellen nieuwe arrangementenkaart. • Eindevaluatie leerlingplannen met leerlingen en eventueel concept leerlingplan vak 1 en 2 vullen met leerlingen. • Tussenevaluatie leerlingplannen bij OPP. • Organisatie leerlingplan bespreken met leerlingen en ouders tijdens KOG (vak 3). • Groepsbespreking met ib'er en/of groepspresentaties in het team. • Protocol doorstroom groep 1-3
Start zorgperiode 2 (februari) (Fase 3, 4 en 5)	<ul style="list-style-type: none"> • Organisatie leerlingplannen plannen in extra leertijd. • Analysedoelen plannen in de extra leertijd. Zichtbaar in de weekplanning. • Start uitvoering planmatige zorg.
Afronden blok/thema (rekenen, spelling, begrijpend lezen, technisch lezen) (zorgperiode 2) (Fase 3, 4 en 5)	<ul style="list-style-type: none"> • Toetsanalyse methodetoetsen in ParnasSys. • Thema-analyse (groep 1-2) in ParnasSys. • Analysedoelen toevoegen aan groepskaart. • Bijwerken behaalde analysedoelen op groepskaart.
April (Fase 1 en 2)	<ul style="list-style-type: none"> • Tussenevaluaties leerlingplannen + formuleren nieuwe succescriteria. • Digitaal bijwerken groepskaart. • Eventueel bijwerken arrangementenkaart. • Korte groepsbespreking met ib'er en/of groepspresentaties in het team. • Protocol doorstroom groep 1-3

Juni/juli (Fase 1, 2 en 3)	<ul style="list-style-type: none"> • Afname methode-onafhankelijke toetsen. • Groepsanalyse methode-onafhankelijke toetsen + individuele analyse (leerlingen op of onder 'laagste score). • Eindevaluatie leerlingplannen. • Eindevaluatie OPP + leerlingplan. • Groepsbespreking met ib'er en/of groepspresentaties in het team.
Einde zorgperiode 2 (juli)	Zie eerst stap in zorgcyclus.

Door het gebruik van het werkdocument 'groepskaart', de vertaalslag naar de weekplanning en het overzicht van de planmatige zorg in de weekplanning is er inzicht in de doelen, het onderwijsaanbod en de organisatie daarvan binnen de groep voor een periode van een half jaar. In de weekplanning (onderdeel 'uitvoering planmatige zorg') worden wekelijks de analysedoelen geëvalueerd. Verder is er na elk toetsmoment een evaluatiemoment van de analysedoelen. Dit biedt de mogelijkheid tot het bijstellen van de groepskaart en het overzicht van de planmatige zorg in de weekplanning. Met deze manier van werken worden de fasen van HGW meerdere malen doorlopen en houden we zicht op de ontwikkeling van al onze leerlingen. De arrangementenkaart is een meer statisch document. Het biedt een overzicht van in welke arrangement een leerling voor een bepaald vakgebied zit (zie hoofdstuk twee). Dit is echter niet een vaststaand gegeven. Het kan zijn dat een leerling voor een bepaald vakgebied in het intensieve arrangement zit, maar niet voor alle domeinen van dat vakgebied verlengde instructie krijgt. De arrangementenkaart wordt daarom regelmatig bijgewerkt.

§3.2.1.2 Ondersteuningsniveaus binnen het handelingsgericht werken

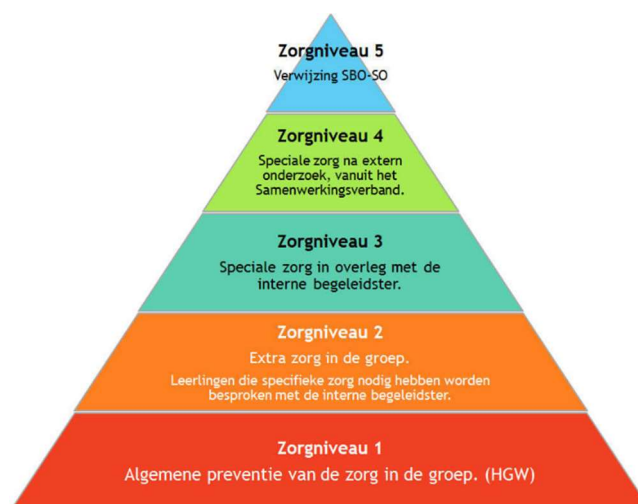
Binnen het handelingsgericht werken in de ondersteuningsstructuur van onze scholen wordt onderscheid gemaakt tussen vijf verschillende ondersteuningsniveaus (of zorgniveaus, zie afbeelding 3). Aan de hand van deze niveaus wordt vormgegeven aan de verschillende ondersteuningsbehoeften van leerlingen. De zorgniveaus 1, 2 en 3 vinden plaats op de basisschool (bij rekenen-wiskunde ook zorgniveau 4). Deze zorgniveaus worden altijd gestapeld aangeboden. Dat wil zeggen: wanneer je overgaat op niveau 2, wordt ook niveau 1 nog aangeboden. En wanneer je niveau 3 aanbiedt, bied je ook nog niveau 1 en 2 aan. Hieronder de uitwerking van deze niveaus bij het lees-, spelling- en rekenonderwijs.

Lees- en spellingonderwijs

Ondersteuningsniveau 1:

Goed onderwijs voor lees- en spellingonderwijs. Dit geldt voor leerlingen in alle onderwijsarrangementen.

Het eerste moment dat er een ontwikkelscore onder het drempelniveau wordt behaald moet er worden overgegaan op ondersteuningsniveau twee. Het wordt aanbevolen om dan ook meteen ondersteuningsniveau 3 aan te bieden. Als er bij een tweede toetsmoment nog steeds een ontwikkelscore onder het drempelniveau wordt behaald, moet je ondersteuningsniveau drie aanbieden.



Afbeelding 3: Zorgniveaus binnen het onderwijs

De meeste winst is te behalen wanneer er direct in groep drie gestart wordt met ondersteuningsniveau twee en/of drie zodra er een achterstand wordt gesignaleerd.

Ondersteuningsniveau 2:

Extra zorg in de groep door de leerkracht (intensief arrangement). Dit betekent in de praktijk meer instructie, leertijd en oefentijd. De instructie wordt aangepast en in kleinere stappen aangeboden. Er worden aanvullende materialen gezocht. Het herhalen van de klassikale instructie aan in de instructietafel is niet passend bij ondersteuningsniveau twee. De gebruikte taal/leesmethodes binnen Trijewiis bieden binnen hun aanbod ook ondersteuningsniveau twee. Bijvoorbeeld de 'ster-route' binnen Veilig Lerende Lezen en de *-route bij Station Zuid. Het is wel noodzakelijk om naast het methodeaanbod extra leertijd aan te bieden.

Ondersteuningsniveau 3:

Specifieke interventies, verzorgd door of onder begeleiding van de zorgspecialist (intensief arrangement).

Hieronder verstaan we zeer intensieve begeleiding met een tijdsduur van 60 minuten per week. Het heeft de voorkeur om dit individueel aan te bieden. Wanneer dit niet mogelijk is, dan maximaal in een groep van 4 leerlingen. Dit moet dan wel een samengestelde groep zijn met een gezamenlijke hulpvraag.

Bij lezen kunnen we de volgende methodieken bieden voor ondersteuningsniveau 3:

- Connect lezen (verschillende versies);
- Ralfi
- Bouw!
- Begeleid hardop lezen
- Letterster

Bij spelling kunnen we de volgende methodieken inzetten voor ondersteuningsniveau 3:

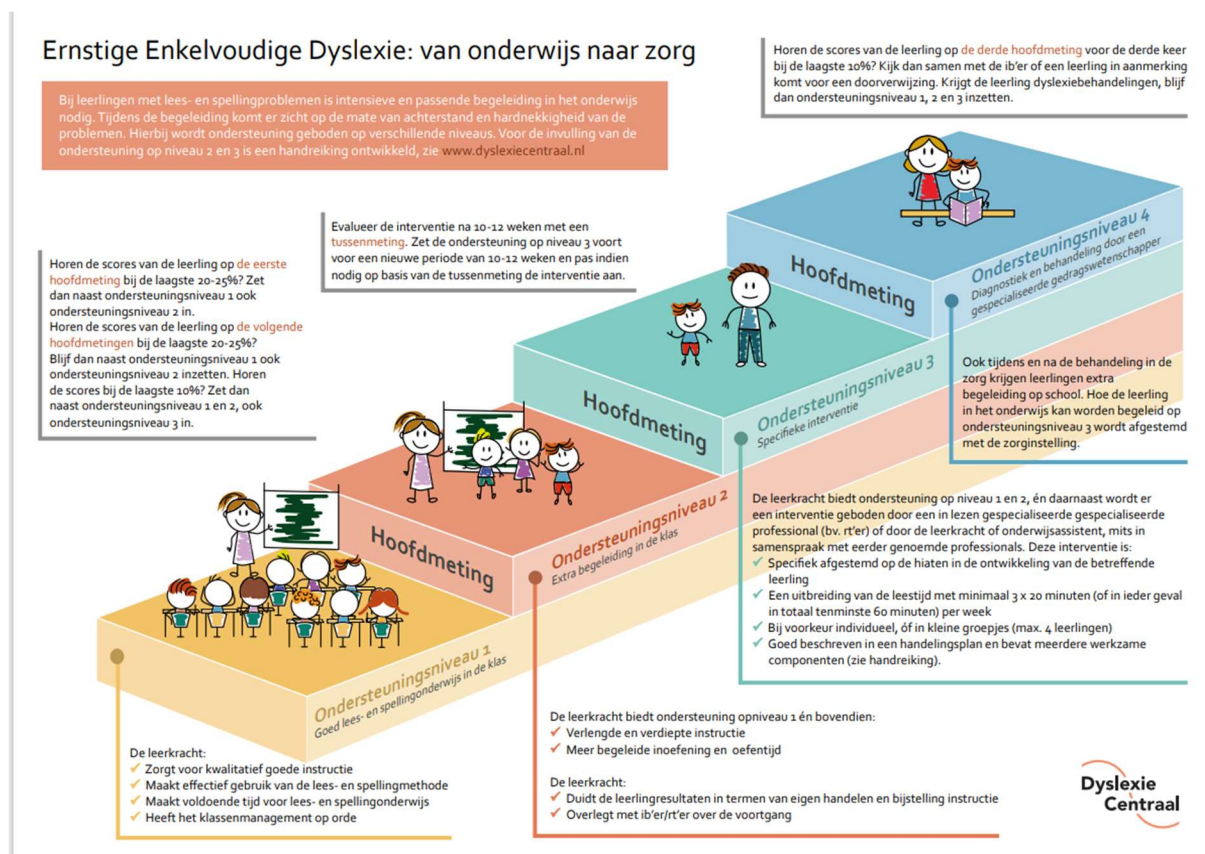
- Letterster
- In cursusjaar 2023-2024 onderzoeken we de mogelijkheden van het programma Spellingsprint.

Wie mag de begeleiding geven?

Leerkracht onder begeleiding van intern begeleider/leesspecialist.

De begeleiding mag niet gegeven worden door leesouder, tutor, onderwijsassistent zonder ondersteuning leerkracht.

In afbeelding 4 wordt duidelijk hoe de route vanuit de zorgniveaus verloopt richting dyslexiezorg.



Afbeelding 4: Route van onderwijs naar dyslexiezorg

Reken-wiskunde onderwijs

Binnen het handelingsgericht werken in het reken-wiskunde onderwijs spelen drie variabelen een rol: de rekenwiskundige ontwikkeling van de leerling, het reken-wiskunde onderwijs en de leraar.

- Pijler 1 is *de leerling*. Hieronder volgt een omschrijving van de fasen in onderwijsbehoeften bij het leren rekenen (zie afbeelding 5):

Ondersteuningsniveau 1:

Fase groen. We spreken van een normale rekenwiskundige ontwikkeling. De onderwijsbehoeften zijn niet specifiek.

Ondersteuningsniveau 2:

Fase geel: Er doen zich in de ontwikkeling geringe rekenwiskunde-problemen voor op deelgebieden. Op die deelgebieden ontstaan specifieke onderwijsbehoeften. De begeleiding van deze leerlingen gebeurt in subgroepen tijdens de rekenles. Dezelfde leerstof wordt besproken in de subgroep. De nadruk ligt op de nuancering van de instructie, afgestemd op de onderwijsbehoeften van de leerlingen in de subgroep. De doelen van de begeleiding sluiten nauw aan bij de doelen per les en per blok van de methode. De leraar probeert de leerlingen tijdens het blok op het niveau van de grote groep te krijgen (dus terug naar fase groen).

De instructie bestaat uit herhaling van de aangeboden leerstof op de wijze zoals in de methode beschreven. Er wordt gekeken of de aangeboden leerstof past bij het handelingsniveau van de leerling, wanneer dit niet het geval is dan wordt er gewisseld van handelingsniveau en wordt de instructie aangepast.

Ondersteuningsniveau 3:

Fase oranje: Er doen zich ernstige rekenwiskundige problemen voor, die in principe door deskundige begeleiding oplosbaar zijn binnen de school.

Ondersteuningsniveau 4:

Fase rood: Er doen zich ernstige en hardnekkig rekenwiskundige problemen voor, die in principe zijn te begeleiden door een deskundige binnen de school, maar waarbij externe ondersteuning is gewenst. De ondersteuningsbehoeften op het gebied van reken en wiskunde zijn structureel.

De leerlingen bij ondersteuningsniveau 3 en 4 (fase oranje en rood) hebben een individueel leerlingplan (in sommige gevallen is dit onderdeel van een OPP, zie paragraaf 2.2.5.1). In fase oranje is dit op basis van een intern onderzoek, in fase rood op basis van een extern onderzoek en handelingsadvies.

Er wordt directe instructie gegeven, voordoen, nadoen/meedoen, zelf doen. Er wordt sturende instructie gegeven, er worden aanwijzingen gegeven die leiden tot niveauverhoging of tot het verwerven van nieuwe rekenwiskundige kennis en vaardigheden. En er wordt banende instructie gegeven, hierbij krijgt de leerling ruimte om zelf een oplossingsprocedure te bedenken. De begeleiding wordt gegeven door de interne rekenexpert of een leerkracht die op spoor 3 kan werken. Een leerling in fase oranje of rood heeft per week één uur extra rekenonderwijs nodig. Dit betekent dus in totaliteit 6 uur rekenonderwijs per week.

NB: Soms heeft een leerling in fase geel onvoldoende baat bij het afgestemde aanbod. Er is onvoldoende vooruitgang zichtbaar, gemeten over een periode van maximaal 6 maanden. De school voert dan aanvullend (intern) diagnostisch onderzoek uit om de aard van de rekenwiskunde-problemen nog beter in kaart te brengen. Dit kan uitwijzen dat er sprake is van ernstige

rekenwiskunde-problemen (fase oranje). Er wordt dan een leerlingplan opgesteld gericht op de speciale onderwijsbehoeften van de leerling. Begeleiding binnen fase oranje duurt niet langer dan een half jaar. Wanneer de leerling dan nog onvoldoende vooruitgang laat zien, volgt fase rood. De leerling wordt dan aangemeld voor extern onderzoek. Hier komt een individueel begeleidingstraject uit voort binnen de school en/of door een externe expert. Er is een specifieke vorm van deskundige begeleiding nodig. Als er na een half jaar vooruitgang is, kan de leerling terug naar fase oranje. Wanneer er geen vooruitgang is blijft de leerling in fase rood. De begeleiding wordt structureel en intensief. Vanaf groep 6 kan deze leerling in aanmerking komen voor een dyscalculieverklaring.

Fase groen	Deskundigheid minimaal op spoor 1:	Deskundigheid minimaal op spoor 1:	Deskundigheid minimaal op spoor 1:
Leerling ontwikkelt zich gemiddeld of goed en functioneert in de grote groep. Resultaat: +; naar fase 'blauw' 0/-: naar fase 'geel'	De leraar observeert de leerlingen volgens aanwijzingen in de methode.	De interne rekenexpert ondersteunt de leraar. Hij analyseert samen met de leraar de resultaten op de bloктоetsen en het LOVS en stelt een groepsplan op.	De begeleiding vindt plaats volgens aanwijzingen in de methode. Bij te weinig aantoonbare vorderingen gaat de leerling naar fase geel.
Fase geel, intern max. 0.5 jr.	Deskundigheid minimaal op spoor 2:	Deskundigheid minimaal op spoor 2:	Deskundigheid minimaal op spoor 2:
De leerling ervaart geringe rekenwiskunde-problemen op deelgebieden. Resultaat: +; naar fase 'groen' 0/-: naar fase 'oranje'	De leraar observeert dagelijks op specifieke onderdelen, houdt de vorderingen op toetsen en LOVS bij en analyseert de resultaten.	De leraar voert rekengesprekken met de leerling, analyseert het resultaat en stelt een begeleidingsplan op.	Leerling krijgt extra begeleiding in een subgroep. Bij te weinig of geen aantoonbare vorderingen gaat de leerling naar fase oranje.
Fase oranje, intern max. 0.5 jr.	Deskundigheid minimaal op spoor 3:	Deskundigheid minimaal op spoor 3:	Deskundigheid minimaal op spoor 3:
De leerling ervaart ernstige rekenwiskunde-problemen op enkele of alle deelgebieden. Resultaat: +; naar fase 'geel' 0/-: naar fase 'rood'	De leraar observeert dagelijks op specifieke onderdelen, houdt de vorderingen op toetsen en LOVS bij en analyseert samen met de interne rekenexpert de resultaten.	De leraar voert een diagnostisch gesprek met de leerling, analyseert samen met de interne rekenexpert het resultaat en stelt een individueel handelingsplan op.	Het schoolteam voert de begeleiding uit. De leerstof en de instructie worden afgestemd op de onderwijsbehoeften van de individuele leerling. Bij te weinig of geen aantoonbare vorderingen wordt de leerling aangemeld voor extern onderzoek.
Fase rood, intern max. 0.5 jr.	Extern:	Extern/intern:	Intern evt. extern:
De problemen zijn ernstig en hardnekkig. De leerling wordt aangemeld voor extern onderzoek. Resultaat: +; naar fase 'oranje' 0/-: bijstellen handelingsplan en dyscalculieverklaring, blijvende begeleiding in fase rood.	De externe onderzoeker verzamelt informatie over de leerling en stelt verslag op. (zie hoofdstuk 8)	De externe onderzoeker voert het diagnostisch onderzoek uit zoals beschreven in hoofdstuk 8 en stelt samen met het team een individueel handelingsplan op.	Het schoolteam voert de begeleiding uit. De leerstof en de instructie worden afgestemd op de onderwijsbehoeften van de individuele leerling. Indien nodig wordt de begeleiding uitgevoerd door een externe expert in nauw overleg met de school.

Afbeelding 5: Route ondersteuningsniveaus bij rekenen-wiskunde onderwijs

- Pijler 2 is het *reken-wiskunde onderwijs*. Goed of passend reken-wiskunde onderwijs is een onderwijsaanbod dat optimaal is afgestemd op de reken-wiskundige ontwikkeling van de leerling en de daaruit voortvloeiende onderwijsbehoeften.
- Pijler 3 is de leraar. Er zijn drie sporen van lesgeven, die zijn afhankelijk zijn van de didactische begeleiding die de leraar aan een groep kan geven (zie afbeelding 6):
Spoor 1: De leraar benadert de klas als een homogene groep. Hij kan omgaan met geringe verschillen in de groep.
Spoor 2: De leraar differentieert binnen de groep met subgroepen.
Spoor 3: De leraar differentieert binnen de groep met subgroepen en individuele leerlingen.

Sporen van lesgeven	Kenmerken van lesgeven	Leraar en ondersteuning
Spoor 1: homogene groep 	<p>De leraar volgt de methode op de voet. Hij werkt met een groepsplan.</p> <p>De leraar geeft aan alle leerlingen les op hetzelfde gemiddelde niveau in het tempo van de methode.</p> <p>De leraar kan omgaan met geringe verschillen in de groep.</p>	<p>De leraar ontvangt veel ondersteuning van een interne rekenexpert bij het begeleiden van leerlingen die of geringe of ernstige of ernstige en hardnekkige rekenwiskunde-problemen ervaren.</p> <p>Structurele collegiale coaching helpt de leraar op weg naar spoor 2.</p>
Spoor 2: differentiatie in subgroepen 	<p>De leraar werkt met een groepsplan en met subgroepen.</p> <p>De leraar geeft les aan de leerlingen in groen op gemiddelde niveau in het tempo van de methode.</p> <p>De leraar geeft de rekenzwakke leerlingen in geel en de goede rekenaars in blauw specifieke begeleiding op deelgebieden in subgroepen.</p>	<p>De leraar ontvangt ondersteuning van een rekenexpert binnen de school bij het begeleiden van individuele leerlingen die of ernstige of ernstige en hardnekkige rekenwiskunde-problemen ervaren.</p> <p>Collega's delen gevraagd en ongevraagd hun expertise en ervaringen.</p>
Spoor 3: individuele benadering 	<p>De leraar werkt met een groepsplan, met subgroepen en met handelingsplannen voor individuele leerlingen.</p> <p>De leraar geeft les aan de leerlingen in groen op gemiddelde niveau in het tempo van de methode.</p> <p>De leraar geeft de rekenzwakke leerlingen in geel en de goede rekenaars in blauw specifieke begeleiding op deelgebieden in subgroepen.</p> <p>De leerlingen in oranje en rood ervaren of ernstige of ernstige en hardnekkige rekenwiskunde-problemen. De leerlingen in rood hebben een ERWD-indicatie of dyscalculieverklaring. De leraar geeft de leerlingen in oranje en rood specifiek op hen afgestemde begeleiding op basis van individuele handelingsplannen.</p>	<p>De leraar ontvangt ondersteuning op maat van een rekenexpert binnen de school en/of eventueel van externe deskundigen bij het begeleiden van individuele leerlingen die of ernstige of ernstige en hardnekkige rekenwiskunde-problemen ervaren.</p> <p>Collega's delen gevraagd en ongevraagd hun expertise en ervaringen.</p>

Afbeelding 6: Sporen bij pijler 3

§3.2.1.3 Groepsbesprekingen en groepspresentaties

Onderdeel van de HGW-cyclus is de groepsbespreking tussen de groepsleerkracht en de intern begeleider en groepspresentaties binnen het team. We houden binnen Trijewiis vier keer per jaar (ten tijde van de tussen- en eindevaluaties) groepspresentaties/groepsbesprekingen. Het doel van de groepsbespreking en de groepspresentatie is dat de leerkracht (meer) zicht krijgt op de overeenkomsten en verschillen in de groep en (meer) grip krijgt op wat die betekenen voor een

gedifferentieerd onderwijsaanbod. Het gaat nadrukkelijk over de ontwikkeling van de groep (hoofd, hart en handen), waarbij individuele leerlingen kunnen worden gesignaleerd en indien nodig later in een CLB gesprek worden besproken (zie paragraaf 3.2.2). Tijdens de groepsbespreking/groepspresentatie worden de fasen één, twee, drie en vijf van de HGW-cyclus met elkaar gedeeld in de vorm van collegiale consultatie (Pameijer, 2018). De groepsbespreking/groepspresentatie is hiermee een onderdeel van de professionele cultuur waarbij iedereen zich verantwoordelijk voelt voor de groepsprocessen op school. Er is sprake van gedeelde verantwoordelijkheid. Centraal staat het leren van en met elkaar, het delen van kennis en ervaring en dit samen vertalen naar betekenisvol pedagogisch-didactisch handelen in de klas én een doorgaande lijn in de school. Het ontwikkelingsproces van de groep en kinderen met groepsoverstijgende problematiek wordt gedeeld met de intern begeleider/het team. De volgende onderdelen komen per groep aan de orde bij de groepsbespreking/groepspresentatie:

- Welke bespreekpunten en vragen heeft de leerkracht vooraf?
- Evaluatie afgelopen periode: in hoeverre hebben de leerlingen de doelen van het basisaanbod bereikt? Hoe verhoudt zich dit tot de gestelde schoolambities? Wat zijn de sterke en minder sterke kanten van de groep qua vakgebieden, sfeer, werkklimaat, zelfstandig werken, groepsvorming, samenwerking, onderlinge interacties, communicatie met ouders, etc? Welke stimulerende aspecten kun je benutten en op welke belemmerende aspecten wil je inspelen?
- Inzoomen op individuele leerlingen, die opvallen omdat ze zich niet ontwikkelen zoals verwacht. Heb je al zicht op wat er aan de hand is en wat zij nodig hebben? Voor wie is er een CLB gesprek nodig om dieper in te kunnen gaan op de problematiek?
- Wat betekent bovenstaande voor de komende periode? Hoe ga je nu verder? Wat heb je voor ogen qua doelen, aanbod, instructie, organisatie, klassenmanagement etc. Welke leerlingen hebben een leerlingplan nodig? Hoe ga je dat organiseren? Hoe gemotiveerd ben je om aan de slag te gaan? En wat is daarbij jouw eigen ondersteuningsbehoefte?
- Nagesprek (in ieder geval worden de bespreekpunten en de vragen van de leerkracht vooraf besproken) (Pameijer, 2018).

De groepsbespreking/groepspresentaties worden door de leerkracht voorbereid aan de hand van de volgende punten :

- Analyseer de aantekeningen van de afgelopen periode, noteer de belangrijke conclusies.
- Bestudeer de beoogde doelen en evalueer de opbrengsten: welke doelen zijn al bereikt en welke nog niet?
- Analyseer de opbrengsten: welke conclusies kun je trekken? Welke rol speelt de kwaliteit van het onderwijsaanbod en de samenstelling van de groep? Waar liggen kansen (stimulerende factoren) en welke risico's (belemmerende factoren) zijn er?
- Bekijk de groepsanalysedoelen: welke vergen een bijstelling?
- Kijk alvast vooruit: welke leerlingen hebben de komende periode extra ondersteuning nodig? Welke doelen gelden voor hen en wat zijn hun onderwijsbehoeften?
- Deel de groep in, cluster leerlingen en bedenk wat nodig is om de lessen voor de komende periode te plannen.
- Wat wil je delen en wat wil je vragen in de groepsbespreking/groepspresentatie? Welke successen en missers wil je delen? Waar wil je feedback op krijgen? (Pameijer, 2018).

NB: Bovenstaande voorbereiding wordt verwerkt in een PowerPoint presentatie (format groepsbespreking/groepspresentatie, zie bijlage negen). De PowerPointpresentatie wordt door de leerkracht als verslaglegging opgenomen als groepsbestand in ParnasSys.

§3.2.1.4 Startgesprek en kind ontwikkelingsgesprek

Een belangrijk onderdeel van de HGW-cyclus binnen Trijewiis zijn de startgesprekken en de kind ontwikkelingsgesprekken (KOG).

Het startgesprek

De doelen van het startgesprek aan het begin van het schooljaar zijn:

- Kennismaken;
- Informatie delen;
- Samen vooruit kijken
- Afspraken en een goede start in de samenwerking maken.

Het startgesprek bevat informatie van de ouders en het kind als ervaringsdeskundige en de leerkracht als onderwijsprofessional.

Het startgesprek bestaat uit drie delen:

1. Informatie van ouders en het kind.
2. Informatie van de leerkracht (indien nodig inclusief organisatie leerlingplan).
3. Afspraken (wie doet wat, wanneer, hoe).

Het format voor het startgesprek is opgenomen in bijlage tien.

Kind ontwikkelgesprek

Door gesprekken met kinderen (en hun ouders) te voeren willen we de betrokkenheid van kinderen vergroten zodat ze eigenaar worden van hun eigen leerproces. Want we veronderstellen dat betrokkenheid en verantwoordelijkheid uiteindelijk resulteren in hoge(re) leerresultaten.

Daarnaast is een gesprek waardevol voor de relatie tussen de leerkracht en de leerling. De competentiebeleving van de leerling wordt positief beïnvloed, wanneer de leerling in een gesprek betrokken wordt bij het inzetten van zijn kwaliteiten. De autonomie van de leerling wordt vergroot, wanneer de leerkracht in het gesprek ruimte geeft aan de leerling om zijn eigen leerproces te sturen (Aanen & Bulterman, 2013).

Kind ontwikkelingsgesprekken geven informatie over de onderwijsbehoefte van het kind en leveren nieuwe informatie op voor de leerkracht.

De volgende punten zijn voorwaardelijk voor het voeren van een kind ontwikkelingsgesprek:

- De leerling voelt zich op zijn/haar gemak en durft zich te uiten
- Er ontstaat wederzijds vertrouwen en begrip
- Er is tweerichtingsverkeer, interactie tussen leerkracht en leerling (en ouders)

Het doel van een kind ontwikkelingsgesprek is om met de leerling zelf te spreken over het leergedrag. Aan de hand van een gespreksformulier stelt de leerkracht in een kort gesprek een aantal vragen, bijvoorbeeld: Welk vak vind je moeilijk en hoe komt dat? Wat zou je zelf anders kunnen doen? Welke hulp zou je nodig hebben? Uit ervaring op andere scholen blijkt dit een effectief middel te zijn om kinderen te betrekken bij hun eigen leerproces, waardoor zij meer gemotiveerd raken om te leren. Met de oudere kinderen worden er ook leerdoelen gesteld: Welke score zou je willen halen op de volgende toets en wat heb je daarvoor nodig? Ook bij kinderen blijkt dat het mee laten denken over persoonlijke leerdoelen positief werkt, doordat zij meer 'eigenaar' worden en zo ook hun belemmeringen kunnen aangeven. Het format van het KOG is opgenomen in bijlage elf.

Naast het verplichte startgesprek, is er één verplichte moment voor het kind ontwikkelingsgesprek in een schooljaar en verder één facultatief moment. Er wordt een moment gepland waarbij ouders en het kind aanwezig zijn. Het gespreksformulier wordt vooraf met ouders en kind gedeeld zodat er nagedacht kan worden over de eigen inbreng.

Bij de start van het gesprek wordt het doel van het gesprek besproken. Er is nadrukkelijk aandacht voor het op het gemak stellen van het kind; de leerkracht zorgt voor een ontspannen sfeer, gaat indien mogelijk niet recht tegenover het kind zitten, en zorgt dat hij ongeveer op gelijke hoogte zit.

Het kind mag bij de start van het gesprek ook aangeven waar hij/zij graag wil bespreken. De leerkracht stelt open vragen en moedigt het kind non-verbaal aan om te vertellen.

NB: Eventuele leerlingplannen zijn aan het einde van het kindgesprek compleet ingevuld. Bij de start van het kindgesprek zijn de doelen (tussen- en einddoelen) al ingevuld.

Samen met de leerling vul je de overige onderdelen in. Leerling die een OPP hebben met een bijbehorend leerlingplan, hebben een plan waarbij al meer onderdelen zijn ingevuld. Het plan altijd in zijn geheel bespreken met de leerlingen en hun ouders.

Voorbeeldvragen bij een start- en/of kind ontwikkelingsgesprek:

- Wat vind je leuk om te leren en wat wil je dus nog graag leren?
- Wat vind je lastig of moeilijk?
- Hoe heb je dit tot nu toe aangepakt?
- Wat heeft wel gewerkt en wat niet?
- Wat wil je graag beter kunnen?
- Hoe kun je het aanpakken?
- Wat kan je hierbij helpen?
- Hoe kan ik als leerkracht je helpen?
- Hoe kunnen anderen of andere materialen je helpen?
- Wat helpt jou het meest?
- Hoe kunnen je klasgenoten je helpen?
- Wat wil je als eerst bereikt hebben?
- Waar wil je staan in.....
- Welke afspraken kunnen we hierover maken?

Naast deze start- en kind ontwikkelingsgesprekken, houden we ook met alle leerlingen nabesprekingen na de methode-onafhankelijke toetsen (formatieve evaluatie). Op deze manier krijgen zowel de leerkracht als leerling inzicht in waar in de ontwikkeling nog groei gemaakt kan worden (op domein niveau). Voor deze korte nabesprekingen is een stappenplan gemaakt, deze is opgenomen in bijlage twaalf.

§3.2.2 Consultatieve Leerlingbegeleiding (CLB)

Het volgende 'station' binnen de zorgroute van Adenium, zijn de CLB gesprekken. Wanneer tijdens de HGW-cyclus blijkt dat interventies in de groep onvoldoende resultaat hebben en/of wanneer een leerkracht tijdens de groepsbespreking aangeeft een leerling individueel te willen bespreken wordt er een CLB-gesprek ingepland. Deze worden niet opgenomen in de jaarplanner van de school, omdat dit gesprekken zijn op aanvraag van de leerkracht en/of intern begeleider. CLB is een gespreksmethodiek om in te zetten wanneer een leerkracht zich zorgen maakt over de ontwikkeling van een leerling op het gebied van leren, werkhouding en/of gedrag en behoefte heeft aan ondersteuning.

De begeleiding van de leerkracht vindt plaats op basis van de principes van consultatieve leerlingbegeleiding (Meijer, 2010). Dit begeleidingstraject is opgedeeld in een aantal fasen:

1. Probleemidentificatie
2. Probleemanalyse
3. Opstellen van een onderwijs-zorgarrangement, dat meestal bestaat uit meerdere elementen
4. Uitvoering van de plannen in de praktijk
5. Evaluatie

Deze fasen worden altijd doorlopen. De ene keer kan dat heel snel en worden in één gesprek de eerste drie fasen doorlopen. In andere gevallen kan besloten worden, om het gesprek te

onderbreken, als blijkt dat er informatie ontbreekt die van cruciaal belang is. Wanneer deze informatie wel beschikbaar is, wordt het traject voortgezet.

1. De fase van de probleemidentificatie

Het doel van deze fase is om de leerkracht te begeleiden, bij het kiezen van één of meer concrete onderwijsproblemen waar een aanpak voor gevonden moet worden. Deze fase is afgerond, als de leerkracht de problemen rondom een leerling, concreet kan omschrijven in termen van onderwijsdoelen die niet bereikt worden. Niet-onderwijsproblemen worden in deze fase voorlopig 'geparkeerd'. Door te focussen op onderwijsproblemen bevorderen we dat de probleemoplossende maatregelen specifiek op het onderwijs zijn gericht. Het eigen handelen van de leerkracht van de leerkracht wordt ook besproken in deze fase.

2. De fase van de probleemanalyse

Het doel van deze fase is om samen met de leerkracht het onderwijs te analyseren en te komen tot een ideografische theorie. Deze fase is afgerond als er voldoende informatie is om aan te kunnen geven wat er in de onderwijsleersituatie aangepast of aangevuld moet worden om de gestelde doelen (alsnog) te bereiken. Er wordt gekeken naar misinteracties in de onderwijsleersituatie tussen taak, instructie, strategie en aanpakgedrag. Daarnaast wordt er onderscheid gemaakt tussen directe en indirecte factoren.

3. De fase van het opstellen van een plan van actie

In deze fase is het de bedoeling dat de intern begeleider de leerkracht ondersteunt bij het vinden van haalbare oplossingen en bij het in praktijk brengen van de plannen. Deze fase kan worden afgesloten als er concrete afspraken zijn gemaakt over: wat de leerkracht gaat veranderen aan de onderwijsleersituatie, hoe die veranderingen organisatorisch tot stand gebracht worden en welke ondersteuning de leerkracht zal ontvangen bij de concrete uitvoering van het plan in de praktijk. Voor de aanpak van niet-onderwijsproblemen worden aparte afspraken gemaakt.

4. De fase van uitvoering en evaluatie

Het doel van deze fase is om de leerkracht begeleiden bij het bewaken van de voortgang, het toetsen van de ideografische theorie en zo nodig het plan van actie bij te stellen. Deze fase is afgesloten als vastgesteld is, of het plan van actie is geïmplementeerd, of het effect heeft en als tenslotte is afgesproken wat het vervolg is. Dat kan bestaan uit het nemen van (nieuwe) maatregelen dan wel afronding van het traject.

Het gespreksverslag en het interventieplan voortvloeiend uit de CLB, wordt verwerkt in het groeidocument (zie bijlage vier).

§3.2.3 Multidisciplinair overleg (MDO) volgens handelingsgerichte diagnostiek (HGD)

Wanneer blijkt dat de interventies vanuit de consultatieve leerlingbegeleiding onvoldoende effect hebben en de leerkracht en intern begeleider geen andere interventies voor de desbetreffende leerling in kunnen zetten kan er consultatie en advies bij het ZAT (zorg-advies-team) worden aangevraagd. Ook kan er in overleg met de ouders een MDO worden ingepland met de orthopedagoog die verbonden is aan de school vanuit het ZAT. Het groeidocument (zie bijlage vier) vormt hierbij de basis.

Bij dit traject zijn ouders, leerkracht, intern begeleider, orthopedagoog en directie nauw betrokken. Het begint altijd met een gesprek waarbij alle personen die betrokken zijn bij de desbetreffende leerling aanwezig zijn. Het HGD traject kun je opdelen in vijf fasen (Pameijer & Van Beukering, 2016):

- Fase 1: Intakefase – starten diagnostisch proces en samenwerking en verzamelen van informatie.

De intakefase kent vier doelen: de context van de aanmelding verhelderen, de samenwerkingsrelatie starten, diagnostische vraagstellingen bepalen en werkafspraken maken. Op deze manier wordt er doelgericht informatie verzameld zodat het diagnostische traject te bepalen is.

- Fase 2: Strategiefase (reflectie) - wat is nodig om de vraagstellingen te beantwoorden?

Het doel van de strategiefase is om een beslissing te nemen over het diagnostische traject dat nodig is om de vraagstellingen uit de intakefase te beantwoorden. HGD bevordert het doelgericht verzamelen van relevante informatie en op deze manier wordt onnodig breed en langdurig onderzoek voorkomen. Aan de hand van vier stappen wordt beslist welk diagnostisch gesprek het beste past bij een specifieke situatie.

1. Wat weten we al over de leerling, de onderwijsleersituatie, de opvoedsituatie en de voorgeschiedenis?
2. Moeten we meer weten om de vraagstelling te beantwoorden? Is onderzoek nodig?
3. Wat moeten we nog weten? Als er onderzoek nodig is, worden er hypothesen geformuleerd en worden deze omgezet in onderzoeksvragen.
4. Afronding van de strategiefase. Hier wordt besloten wie wat gaan doen, hoe, wanneer en waartoe.

- Fase 3: Onderzoeksfase - formuleren van onderzoeksvragen, toetsen van hypothesen en beantwoorden van onderzoeksvragen.

Wanneer er aanvullende informatie nodig is, volgt de onderzoeksfase op de strategiefase. Het doel van deze fase is het toetsen van de hypothesen. Dit kan gedaan worden door testen, toetsen, vragenlijsten, diagnostische interviews en/of gerichte observaties in de onderwijsleer- en opvoedingssituatie.

- Fase 4: Integratie/aanbevelingsfase (reflectie) - van samenvattend beeld naar aanbevelingen.

Deze fase volgt op de strategiefase of op de onderzoeksfase. De orthopedagoog beoordeelt de verzamelde informatie en op deze wijze ontstaat een integratief beeld en één of meer onderbouwde aanbevelingen. In deze fase wordt duidelijk wat er moet veranderen en wordt er gekeken hoe dit het beste kan gebeuren. Op deze manier ontstaat er een advies waar de orthopedagoog, leerling, school en ouders achter staan en waarmee betrokkenen aan de slag willen en kunnen.

- Fase 5: Adviesfase – samenwerken en afronden diagnostisch traject.

In deze fase worden de uitkomsten van de vorige fase besproken: het integratieve beeld, de doelen en de aanbeveling(en). De uitkomst van dit overleg is een advies op maat dat voldoende draagvlak heeft om succesvol uitgevoerd te worden.

Hierna wordt het advies uitgevoerd en geëvalueerd. Wanneer de doelen zijn behaald, dan wordt de extra ondersteuning beëindigd of ingezet voor een nieuw doel. Is er onvoldoende effect, dan keert men terug naar een eerdere fase van HGD.

§3.2.4 Schoolondersteuningsprofiel (SOP)

Met het schoolondersteuningsprofiel willen wij in beeld brengen welke (extra) ondersteuning wij onze leerlingen bieden. Ook geven wij aan welke stappen wij gaan zetten om de ondersteuning op onze school te verbeteren (ambities). Daarmee worden ook de mogelijkheden van ons onderwijs duidelijk. Het profiel is samengesteld in overleg met het team van de school.

Het schoolondersteuningsprofiel maakt onderdeel uit van ons schoolplan. De ouders van onze school worden over de mogelijkheden voor (extra) ondersteuning op onze school geïnformeerd in de schoolgids en op de website.

In het schoolondersteuningsprofiel zijn verder de volgende onderdelen opgenomen:

- visie passend onderwijs;
- de kwaliteit van onze basisondersteuning;
- de interne en externe deskundigheid voor extra ondersteuning waarover onze school beschikt;
- de voorzieningen die onze school heeft om leerlingen extra ondersteuning te bieden;
- de samenwerkende ketenpartners.

We vinden het belangrijk voor alle leerlingen bij ons op school te kunnen voldoen aan hun specifieke onderwijsbehoefte. Daartoe is het belangrijk om grenzen te stellen aan wij op het gebied van de zorg kunnen bieden buiten de basisondersteuning, om de kwaliteit hiervan te kunnen borgen.

In het schoolondersteuningsprofiel hebben wij criteria benoemd die de grenzen van de zorg aangeven en doen wij concrete uitspraken die onze grenzen markeren.

Het schoolondersteuningsprofiel is opgenomen in bijlage dertien.

Hoofdstuk 4

Leerlingvolgsysteem

Het leerlingvolgsysteem (LVS) is een middel om de vorderingen van de leerlingen vanaf groep 1 t/m 8 in kaart te brengen. Binnen Trijewiis gebruiken we hiervoor het administratieprogramma ParnasSys. Ook leggen we zaken vast in de groepsmappen en zorgmappen. Binnen het LVS onderscheiden we verder observatielijsten, methodetoetsen en methode-onafhankelijke toetsen. Door het afnemen en analyseren van toetsen wordt een goed inzicht verkregen in de ontwikkeling van leerlingen, groepen en uiteindelijk van de school als geheel (hoofd, hart en handen).

§4.1 ParnasSys

Voor het verwerken, administreren en bewaren van leerlinggegevens maken wij op onze scholen gebruik van het schooladministratieprogramma ParnasSys. Alle toetsgegevens (methode-onafhankelijke toetsen en methodetoetsen) worden hierin in verwerkt. Veilig leren lezen heeft een eigen registratie systeem. Overzichten kunnen zowel op leerlingniveau, op groepsniveau en op schoolniveau worden gegenereerd. Deze overzichten worden gebruikt om middels analyse vast te stellen welke leerlingen extra zorg behoeven, maar ook om trends op groepsniveau en schoolniveau waar te nemen als het gaat om leerlingresultaten (trendanalyse). Analyses van methode toetsen en niet methode toetsen bewaren we ook in ParnasSys. Ook notities op het gebied van leerlingzorg, bijvoorbeeld naar aanleiding van actuele gebeurtenissen staan in ParnasSys. Het schoolverzuim wordt tevens bijgehouden. Daarnaast gebruiken we de oudercommunicatie-app 'Parro' om ouderbetrokkenheid bij onze school te vergroten.

§4.2 Toetskalender

Onderdeel van het planmatig werken is de toetskalender (zie bijlage veertien). Hierin staat de afname van alle methodeonafhankelijke toetsen uitgezet in de tijd. Ook staat er bij vermeld of de toets bij iedereen wordt afgenomen (a) of alleen voor uitvallers (u). De methodetoetsen die worden ingezet zijn niet in de kalender opgenomen met uitzondering van de DMT als methodetoets voor uitvallers die standaard wordt ingezet voor de tussenevaluatie van de leerlingplannen voor technisch lezen. We nemen deze toets af in november en in maart en hebben deze zelf genormeerd op basis van DMT in januari en juni.

§4.3 Methodetoetsen

Binnen Trijewiis worden methodetoetsen afgenomen voor de vakken, rekenen, spelling, taal, technisch lezen en begrijpend lezen. De resultaten van deze methodetoetsen worden verwerkt in ParnasSys en/of methode-eigen registratiesystemen (waar mogelijk met een koppeling naar ParnasSys).

§4.4 Methode-onafhankelijke toetsing

§4.4.1 IEP LVS

Passend bij onze visie op onderwijs, maken wij gebruik van het IEP LVS. IEP staat voor *Inzicht Eigen Profiel*. IEP toetsen zijn gebaseerd op een leer- en criterium gerichte aanpak. Dit wil zeggen dat we de leerlingen niet met elkaar vergelijken, maar dat de groei van de individuele leerling ten opzichte van zichzelf centraal staat. Naast de ontwikkeling op taal en rekenen middels de referentieniveaus, kijken

we met IEP ook naar de leeraanpak van de leerlingen, de sociaal-emotionele ontwikkeling en het creatief vermogen. We kijken dus naar de complete ontwikkeling van de leerling: hoofd, hart en handen. Onze basis hierbij is dat we sámen met de leerling kijken waar hij nu staat (feedback), waar hij naar toe wil (feed-up) en wat zijn volgende stap is (feed-forward), passend bij de uitgangspunten van Visible Learning. Op deze manier werken we aan eigenaarschap bij onze leerlingen.

Toetsen passend bij 'Hoofd'

Voor de vakgebieden taal en rekenen sluit IEP aan het referentiekader Taal en Rekenen. De uitslagen zijn ook gebaseerd op de referentieniveaus.

Voor het onderdeel *Taal* nemen wij binnen Trijewiis de volgende toetsen af:

- Taalverzorging: groep M3-M8
- Lezen (begrijpend lezen): E4-M8

Bij het onderdeel *Rekenen* worden de volgende domeinen getoetst, met context opgaven en kale opgaven:

- Getallen
- Meten en meetkunde
- Verbanden
- Verhoudingen

We nemen de toets Rekenen af in groep M3-M8.

Toetsen passend bij 'Hart en Handen'

We gebruiken binnen Trijewiis de volgende 'self-assessment' instrumenten van IEP:

1. *Sociaal-emotionele ontwikkeling (geldt alleen voor SWS De Frissel, de overige scholen gebruiken hiervoor het instrument 'Kanvas' van Kanjertraining).*

Hierbij staan de volgende onderdelen centraal:

- Zelfmanagement;
- sociale vaardigheden;
- uiting van gevoelens;
- beheersing van gevoelens;
- empathisch vermogen.

In dit instrument zijn controlevragen opgenomen die het aspect 'sociaal-wenselijke antwoorden' meten.

2. *Leeraanpak*

Hierbij staan de volgende onderdelen centraal:

- doorzettingsvermogen;
- plannen;
- organiserend vermogen;
- prestatie vermogen.

3. *Creatief vermogen*

Hierbij staan de volgende onderdelen centraal:

- outputgericht;
- trots op je werk;
- nieuwsgierig;
- vindingrijk;
- anders durven zijn;
- volhardend;
- interacterend met anderen.

In bijlage vijftien is een stappenplan voor het werken met de IEP LVS toetsen bijgevoegd.

LVS toetsen IEP en IEP Doorstroomtoets in groep acht

In groep acht maken de leerlingen twee keer de LVS toetsen (rekenen, taalverzorging en lezen). De eerste keer (voor de herfstvakantie) gebruiken we de gegevens ter informatie over de voortgang en voor het bepalen van de leerdoelen waaraan de kinderen nog moeten werken. De tweede keer (begin december) gebruiken we de uitslagen als input ter onderbouwing voor het voorlopig schooladvies (gegeven tussen 10 en 31 januari). Het resultaat van de eerste afname wordt in het IEP LVS gearchiveerd. De resultaten van de tweede meting worden dan opgenomen in de talentenkaart. De leerlingen uit groep acht maken vanaf schooljaar 2023-2024 in de eerste twee weken van februari de IEP Doorstroomtoets. Pas ná deze Doorstroomtoets wordt een definitief schooladvies voor het voortgezet onderwijs gegeven (zie hoofdstuk 5.4).

Toetsen op maat bij rekenen en taal (adaptief toetsen)

We werken op de scholen van Trijewiis middels het leerstofjaarklassensysteem, dat wil zeggen dat leerlingen niet op basis van hun niveau, maar op basis van hun leeftijd bij elkaar in de groep geplaatst zijn. In principe worden aan leerlingen toetsen aangeboden die bij de betreffende jaargroep horen. Dit betekent concreet voor de toetsen lezen, taalverzorging en rekenen:

Groep 3: niveau 3a en 3b

Groep 4: niveau 4a en 4b

Groep 5: niveau 5a en 5b

Groep 6:

- Niveau 6a voor rekenen / E6 <1F-1F
- Taalverzorging: M6 versie 1 / E6 versie 2 (niveau <1F-1F)
- Lezen: <1F-1F*

Groep 7:

- Rekenen en Lezen: niveau <1F-1F-2F/1S *
- Taalverzorging: M7 versie 2 / E7 versie 1 (niveau <1F-1F-2F)

Groep 8:

- Rekenen en Lezen: niveau 2F/1S *
- Taalverzorging: B8 versie 2 / M8 versie 1 (niveau 1F-2F)

*Automatisch worden 2 verschillende versies aangeboden bij de midden toetsing en eindtoetsing.

In een aantal gevallen wordt er, in overleg met de intern begeleider, beredeneerd afgeweken van bovenstaande indeling:

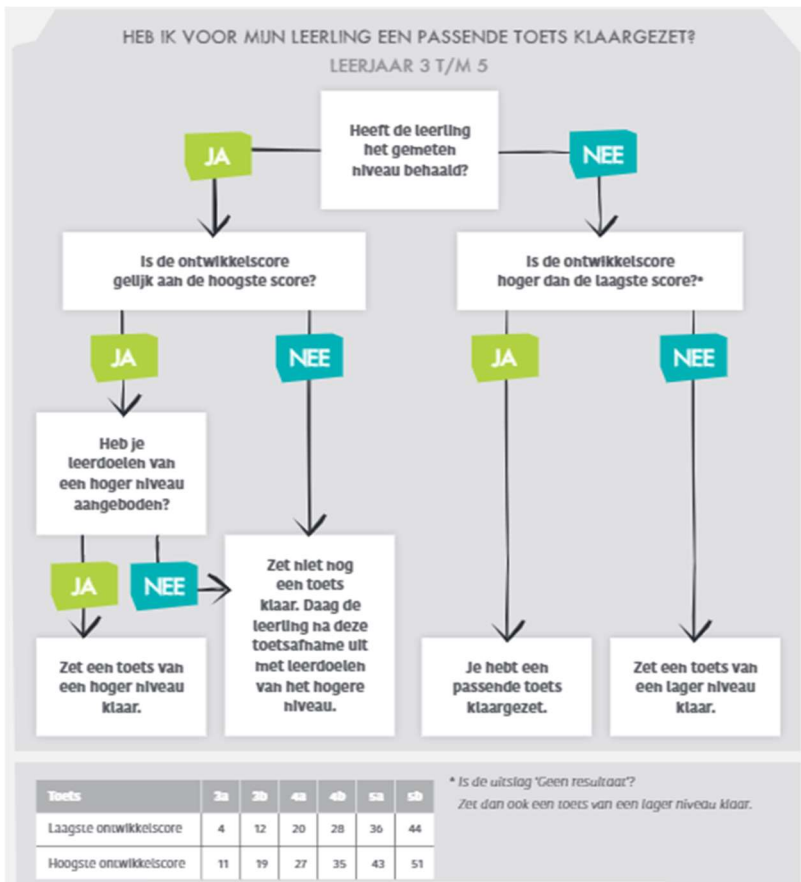
- *Vooraf een adaptieve toets aanbieden*

Wanneer een leerling in het arrangement EL (eigen leerlijn) zit en dus een OPP heeft, wordt deze leerling indien nodig bij voorbaat al een adaptieve toets aangeboden, dus een andere toets dan passend bij het niveau van de jaargroep waar de leerling in zit. Dit gebeurt altijd in overleg met de intern begeleider. Er wordt dan gekeken naar het niveau van de leerling in de eigen leerlijn en daar wordt de meest passende toets bij gezocht. Deze aanpassing wordt ook gedaan wanneer een leerling voor een bepaald vakgebied meedraait in een hogere groep, omdat alle voorgaande doelen al behaald zijn. Ook kan een hogere toets aangeboden worden wanneer vanaf groep 6 op een referentieniveau toets bij een eerder toetsmoment boven de 90% is gescoord door een leerling en het aanbod de afgelopen periode daarom is aangepast.

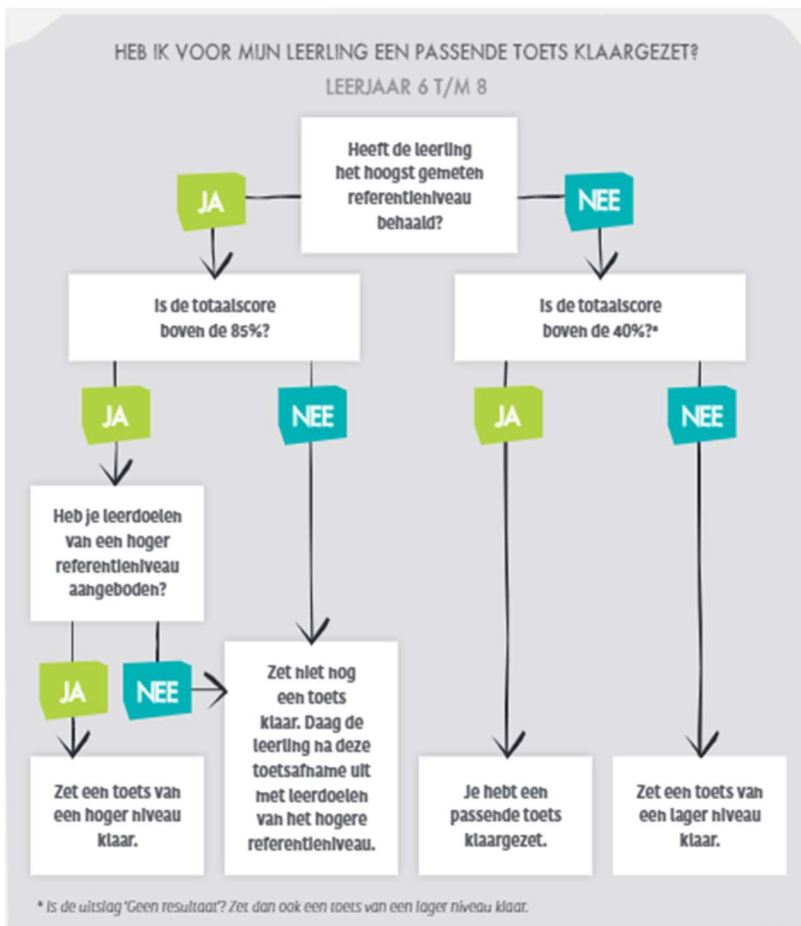
- *Achteraf verder toetsen of terug toetsen*

Resultaten op de IEP worden uitgedrukt in het behaalde niveau en een ontwikkelscore. Tot en met groep 5 (en voor rekenen M6) is het behaalde niveau uitgedrukt in het toetsniveau (bijvoorbeeld 4a).

Vanaf groep 6 wordt het weergegeven in referentieniveaus. Op basis van het behaalde toetsresultaat en de behaalde ontwikkelscore (groep 3-5) en het percentage van de totaalscore (groep 6-8) bepalen we achteraf of een toets passend is geweest voor de leerlingen. Hierbij volgen we bij groep 1 t/m 5 het schema in afbeelding acht en voor groep 6 t/m 8 het schema van afbeelding negen.



Afbeelding 8: Schema passend toetsen groep 3 t/m 5 (bron: Mijn IEP-kanaal)



Afbeelding 9: Schema passend toetsen groep 6 t/m 8 (bron: Mijn IEP-kanaal)

Wanneer blijkt dat een toets niet passend is geweest, wordt een vervolgttoets klaargezet voor de betreffende leerling. Vanuit die passende toets wordt de analyse gemaakt in ParnasSys en eventuele analysedoelen opgenomen in de groepskaart, waarop het onderwijsaanbod wordt aangepast. Hierbij is het belangrijk op te merken dat we binnen Trijewiis alleen verder toetsen wanneer er daadwerkelijk aanbod is geweest vanuit de hogere doelen. We proberen zoveel mogelijk vooraf te bepalen of een adaptieve toets nodig is.

- *Overige aanpassingen*

In overleg met de intern begeleider kunnen er nog andere aanpassingen dan eerder genoemd bij het afnemen van IEP-toetsen worden gedaan. Een veelvoorkomende aanpassing is het laten voorlezen van de toetsen bij leerlingen met een leesachterstand. Het kan ook voorkomen dat het resultaat van een leerling niet in lijn ligt met de ontwikkelingsverwachting van de leerling, door bijvoorbeeld ziekte of andere externe factoren. In sommige van deze gevallen wordt ervoor gekozen worden de toets door een leerling opnieuw te laten maken. Dit gebeurt altijd in overleg met de intern begeleider.

Rapportage

De rapportage van het IEP LVS gebeurt middels een talentenkaart. Op deze talentenkaart wordt in een groeigrafiek weergegeven welke groei de leerling maakt op taal en rekenen. De resultaten van de hart en handen meetinstrumenten worden weergegeven middels een spindigram. De talentenkaart is onderdeel van het rapportfolio.

§4.4.1.1 IEP LVS toetscondities

In deze subparagraaf worden de toetscondities beschreven die we binnen Trijewiis hebben afgesproken bij de afname van de IEP LVS toetsen. De gemaakte afspraken zijn gebaseerd op de adviezen die gegeven worden in de toetswijzers van de IEP LVS toetsen.

IEP taalverzorging

In tabel 5 staan de mogelijkheden voor de toets Taalverzorging van het IEP LVS.

TOETS	BESCHIKBARE TOETSVORM	AANTAL OPGAVEN	GESCHATTE AFNAMETIJD
Taalverzorging 3a	digitaal en op papier	deel 1: 22 vragen deel 2: 18 vragen	2x 25 minuten
Taalverzorging 3b	digitaal en op papier	2 x 20	2x 25 minuten
Taalverzorging 4a	digitaal en op papier	deel 1: 21 vragen deel 2: 19 vragen	2x 25 minuten
Taalverzorging 4b	digitaal en op papier	2 x 20	2x 25 minuten
Taalverzorging 5a	digitaal en op papier	2 x 20	2x 25 minuten
Taalverzorging 5b	digitaal en op papier	2 x 20	2x 25 minuten
Taalverzorging <1F-1F – versie 1	digitaal	2 x 20	2 x 20 minuten
Taalverzorging <1F-1F – versie 2	digitaal	2 x 20	2 x 20 minuten
Taalverzorging <1F-1F-2F – versie 1	digitaal	2 x 20	2 x 20 minuten
Taalverzorging <1F-1F-2F – versie 2	digitaal	2 x 20	2 x 20 minuten
Taalverzorging 1F-2F	digitaal	2 x 25	2 x 30 minuten
Taalverzorging 3F	digitaal	25	30 minuten

Tabel 5: Mogelijkheden taalverzorging bij IEP LVS

Binnen Trijewiis kiezen we voor de volgende toetsvormen:

Groep 3	Papieren versie
Groep 4	Papieren versie
Groep 5	Papieren versie
Groep 6	Digitale versie
Groep 7	Digitale versie
Groep 8	Digitale versie

Papieren versie:

Wanneer de toets Taalverzorging op papier wordt gemaakt zijn daar de volgende drie boekjes voor nodig:

- Leerkraftboekje: hierin staat het dictee dat de leerkracht moet voorlezen.
- Afbeeldingenboekje: hierin staan de afbeeldingen onder elkaar. Deze kunnen getoond worden op het digibord. Deze afbeeldingen zijn deels functioneel. Het verduidelijkt voor de leerlingen wat de doelwoorden zijn. Wanneer de toets op papier wordt afgenomen zijn de afbeeldingen niet noodzakelijk om de toets te kunnen maken. De leerkracht kan een doelwoord herhalen wanneer de leerling het niet verstaan heeft.
- Leerlingboekje: dit is het opgavenboekje voor de leerling. De leerling maakt hierin de toets. Deze boekjes zijn beschikbaar als downloads bij de toetsen.

Digitale versie:

De toetsen Taalverzorging in groep 6, 7 en 8 worden digitaal gemaakt. De digitale afname maakt het mogelijk om de vragen voor te laten lezen. In sommige gevallen is dit voorlezen functioneel, bijvoorbeeld bij de vragen die in dicteevorm zijn. In andere gevallen is deze audio ondersteunend.

- Voor alle leerlingen in groep 6, 7 en 8 staat de optie om de vragen voor te laten lezen standaard aan.
- Verplicht leerlingen om het 5-stappenplan spelling zelfstandig in te zetten bij de toets Taalverzorging.
- Alle leerlingen moeten in het bezit zijn van oordopjes en/of koptelefoon voor de afname van de digitale versie van de toets Taalverzorging.

IEP lezen

In tabel 6 staan de mogelijkheden voor de toets Lezen van het IEP LVS

TOETS	AANTAL OPGAVEN	GESCHATTE AFNAMETIJD
Lezen 4a	2 x 20	2 x 40 minuten
Lezen 4b	2 x 20	2 x 40 minuten
Lezen 5a	2 x 20	2 x 40 minuten
Lezen 5b	2 x 20	2 x 40 minuten
Lezen <1F-1F – versie 1	2 x 20	2 x 30 minuten
Lezen <1F-1F – versie 2	2 x 20	2 x 30 minuten
Lezen <1F-1F-2F – versie 1	2 x 20	2 x 30 minuten
Lezen <1F-1F-2F – versie 2	2 x 20	2 x 30 minuten
Lezen 1F-2F	2 x 20	2 x 30 minuten
Lezen 3F	20	30 minuten

Tabel 6: Mogelijkheden toets Lezen IEP LVS

- Alle toetsen worden digitaal afgenomen bij de toets IEP Lezen.
- In groep 4 en 5 start elke toets met een instructievideo en een aantal voorbeeldvragen. Deze video wordt opnieuw aangeboden bij het tweede deel van de toets met nieuwe voorbeeldvragen. Deze voorbeeldvragen zijn gebaseerd op het type vragen die in dat deel voorkomen.
- Voor alle leerlingen wordt het tekstboekje gedownload en geprint. De leerlingen lezen de tekst van papier en maken de vragen digitaal. Leerlingen maken aantekening en arceren tekstgedeelten in hun tekstboekjes.
- In overleg met de intern begeleider wordt voor leerlingen met een dyslexie-verklaring het tekstboekje geprint op A3-formaat.
- In overleg met de intern begeleider wordt voor leerlingen met een dyslexie-verklaring de optie audio-ondersteuning aangezet. Deze leerlingen lezen alsnog mee in hun tekstboekje als de tekst wordt voorgelezen.
- Leerlingen die gebruik maken van de optie audio-ondersteuning hebben oordopjes of een koptelefoon nodig bij de afname van de toets.

IEP rekenen

In tabel 7 staan de mogelijkheden voor de toets Rekenen van het IEP LVS

TOETS	AANTAL OPGAVEN	GESCHATTE AFNAMETIJD
Rekenen 3a	2 x 20	2 x 40 minuten
Rekenen 3b	2 x 20	2 x 40 minuten
Rekenen 4a	2 x 20	2 x 40 minuten
Rekenen 4b	2 x 20	2 x 40 minuten
Rekenen 5a	2 x 20	2 x 40 minuten
Rekenen 5b	2 x 20	2 x 40 minuten
Rekenen <1F-1F – versie 1	2 x 20	2 x 30 minuten
Rekenen <1F-1F – versie 2	2 x 20	2 x 30 minuten
Rekenen <1F-1F-1S – versie 1	2 x 20	2 x 30 minuten
Rekenen <1F-1F-1S – versie 2	2 x 20	2 x 30 minuten
Rekenen 1F-1S	2 x 20	2 x 45 minuten
Rekenen 2F-3F	2 x 15	2 x 30 minuten

Tabel 7: Mogelijkheden van de toets Rekenen IEP LVS

- De toetsen IEP rekenen worden digitaal afgenomen in groep 3 t/m 8.
- In groep 3, 4 en 5 start elke toets met een instructievideo en een aantal voorbeeldvragen. Deze video wordt opnieuw aangeboden bij het tweede deel van de toets met nieuwe voorbeeldvragen. Deze voorbeeldvragen zijn gebaseerd op het type vragen die in dat deel voorkomen.
- In groep 6, 7 en 8 begint de toets met een instructietekst en voorbeeldopgaven.
- Leerlingen noteren hun berekeningen en tussenstappen op uitrekenpapier. Hiervoor gebruiken we de download 'denkpapier'. Deze download vind je bij de rekentoetsen.
- Voor alle leerlingen in groep 3 t/m 8 staat de optie van audio-ondersteuning standaard aan.

- In principe maken ook alle leerlingen gebruik van de audio-ondersteuning, tenzij dit een belemmerende factor voor een leerling is.
- De toetsen worden automatisch nagekeken, maar is gevoelig voor de invoer van speciale tekens zoals %, €. Deze tekens hoeft een leerling nooit in te vullen.
- Alle leerlingen hebben oordopjes of een koptelefoon nodig bij de toets afname.
- In de groepen 6, 7 en 8 is het gebruik van een rekenmachine niet toegestaan. De uitzondering is er wanneer de 3F toets wordt afgenomen, de rekenmachine wordt dan digitaal aangeboden in de toets speler.

§4.4.2 Cito LVS

Naast toetsen uit het IEP LVS bieden we leerlingen binnen Trijewiis nog enkele toetsen vanuit het Cito LVS. Het gaat hierbij om de volgende toetsen:

- AVI: na een proef met de IEP technisch leestoetsen in cursusjaar 2020-2021 is de keuze gemaakt voorlopig eerst gebruik te blijven maken voor de AVI toetsen van Cito. Deze keuze is gebaseerd op het feit dat de leestoetsen van IEP LVS erg subjectief zijn in beoordeling en er daardoor lastig aan te geven is welke waarde we mogen hechten aan de uitslag. Daarbij wordt de toets van IEP LVS niet geaccepteerd bij aanvragen richting vergoede dyslexiezorg. We zijn hierover in gesprek met bureau ICE, om te bekijken hoe deze toetsen verder door ontwikkelt kunnen worden, zodat we ze in de toekomst wél kunnen gebruiken.
- DMT: voor uitvallers bij AVI en voor alle leerlingen in groep 3.

§4.4.3 Kleutertoetsing/observatie

In groep 2 worden de toetsen uit het Protocol Leesproblemen en Dyslexie (PLD) afgenomen. Het gaat om de volgende toetsen: auditieve analyse, auditieve synthese, letters benoemen, kleuren benoemen. Aan het eind van groep 2 wordt ook de toets spontane spelling afgenomen en/of de toets fonemisch bewustzijn (deze laatste wordt eveneens eind groep 1 afgenomen). Verder maken we voor groep 1/2 gebruik van het observatiesysteem 'Leer- en ontwikkelingslijnen jonge kind 4-7 jaar' van ParnasSys.

§4.5 Toetsanalyses

De toetsanalyses zijn een belangrijk onderdeel van de ondersteuningsstructuur van Trijewiis. Na een thema/blok/hoofdstuk wordt de methodetoets afgenomen. Naar aanleiding van de methodetoets vindt er remediëring plaats op toetsdoelen die nog niet beheerst worden. Na de remediëring worden deze toetsdoelen nogmaals getoetst. De resultaten worden aangepast in ParnasSys met een aantekening dat er remediëring heeft plaatsgevonden. Hierna wordt de toetsanalyse geschreven. Deze toetsanalyse is onderdeel van de ondersteuningsstructuur en de zorgcyclus en is bepalend voor de aanpak en de aansluiting op de onderwijsbehoeften bij het volgende thema.

In de toetsanalyse worden nieuwe analysedoelen geformuleerd en een aanpak beschreven. Aan de hand hiervan wordt de weekplanning en het overzicht van de uitvoering van de planmatige zorg aangepast. De analysedoelen worden ingepland en de extra leertijd wordt gepland.

Twee keer per jaar wordt er een toetsanalyse geschreven voor de afgenomen methode-onafhankelijke toetsen. Deze analyse wordt gemaakt op groepsniveau en bij een ontwikkelscore op of onder het laagste niveau op individueel niveau (of beneden niveau bij Cito LVS).

§4.5.1 Analyse vragen methode onafhankelijke toetsen

Deel A: Groepsniveau

1. Welke ontwikkelscore heeft de groep gemiddeld behaald?
2. Is de ontwikkelscore vergelijkbaar met eerder afgenomen methode-onafhankelijke toetsen?
3. Hoeveel procent van de leerlingen ligt 'op koers' voor het behalen van de schoolambities?
4.
 - a. Op welke domeinen scoort de groep opvallend goed?
 - b. Wat heb jij als leerkracht gedaan om tot dit resultaat te komen (denk aan: aanbod, instructie, leertijd en middelen)?
5.
 - a. Op welke domeinen scoort de groep opvallend zwak (groepsanalyse doelen formuleren en vermelden op groepskaart)?
 - b. Wat is hiervoor een mogelijke verklaring (denk aan: aanbod, instructie, leertijd, middelen)? (concreet maken bij stap 7)
6.
 - a. Is de spreiding binnen je groep klein of groot?
 - b. Welke invloed heeft die spreiding op je aanbod en aanpak in de klas (concreet maken bij stap 7)?
7. Zijn er interventies nodig op groepsniveau? Zo ja, welke?
 - a. aanbod:
 - b. instructie:
 - c. leertijd:
 - d. middelen:

Deel B: Individueel niveau

N.B. Wanneer er meerdere toetsen zijn afgenomen, worden alle toetsresultaten meegenomen in de individuele analyse.

1.
 - a. Voor wie was de toets te makkelijk?
 - b. Wat betekent dit voor je aanbod?
2. Welke leerlingen behalen een ontwikkelscore tussen de laagste score en de drempelscore (3 t/m M6) of scoren 'bijna op niveau' (E6 t/m 8)? Formuleer analyse doelen voor op de groepskaart.
3.
 - a. Welke leerlingen behalen een ontwikkelscore op of onder de laagste score (3 t/m M6) of scoren 'beneden niveau' (E6 t/m 8).
 - b. Benoem per leerling de individuele leergroei.
 - c. Op welke domeinen heeft de leerling opvallend zwak gescoord (benoem per leerling)?
 - d. Wat is hiervan een mogelijke verklaring (reflecteer op je eigen leerkracht handelen, denk aan: aanbod, instructie, leertijd, middelen)?
 - e. Formuleer analyse doelen en vermeldt deze op de groepskaart (definitieve analyse doelen worden vastgesteld na het kindgesprek met de leerling).
4.
 - a. Over welke leerlingen, nog niet benoemd bij vraag 2 en 3, maak je je zorgen op basis van de leergroei?
 - b. Benoem de leergroei per leerling?
 - c. Hoe kun je deze leergroei verklaren?
 - d. Wat betekenen deze inzichten voor je onderwijsaanbod?

§4.5.2 Analyse vragen methodetoetsen

Deel A: Groepsniveau

1. Heeft de groep de norm ($\geq 80\%$) van de toets behaald (indien ja, ga verder naar vraag 3)

2. Is de behaalde groepsnorm in vergelijking met eerdere toetsing normaal of afwijkend (trek conclusies)?
3. Vermeldt op de groepskaart op welke specifieke categorieën (groepsanalyse doelen) de groep uitvalt. Noteer hierbij de naam en datum van de methodetoets (bij geen uitval: ga verder naar deel B).
4. Wat is de verklaring van deze score (denk aan: aanbod, instructie, leertijd, middelen)?
5. Maak in de weekplanning zichtbaar wat de aanpak wordt op groepsniveau (wat, wanneer, hoe wordt dit georganiseerd).

Deel B: Individueel niveau

1. Welke leerlingen scoren onvoldoende op één of meerdere categorieën?
2. Wat is de verklaring van deze scores (denk aan: aanbod, instructie, leertijd, middelen, specifieke onderwijsbehoeften)?
3. Vermeldt op de groepskaart welke individuele analyse doelen je stelt voor deze leerling(en). Noteer hierbij de naam en datum van de methodetoets.
4. Maak in de weekplanning (uitvoering planmatige zorg) zichtbaar wat de aanpak wordt op individueel niveau (wat, wanneer, hoe wordt dit georganiseerd).

§4.5.3 Analyse vragen thema's kleuters

In de kleutergroepen wordt er gewerkt met thema's en de leerlijnen van ParnasSys. Na de afronding van een thema wordt een thema-analyse geschreven. Na elk thema worden de leerlijnen in ParnasSys bijgewerkt. Aan de hand van de thema-analyse worden groepsanalyse doelen en individuele analyse doelen opgesteld.

Thema:

Start thema:

Afronding thema:

Deel A: groepsniveau

1. Heeft 80% van de leerlingen de geplande leerdoelen behaald?
2. Vermeldt op de groepskaart op welke specifieke leerdoelen (groepsanalyse doelen) uit de leerlijnen de groep uitvalt. Noteer hierbij de naam en datum van het thema (indien geen uitval: ga verder naar deel B).
3. Wat is de verklaring voor deze score (denk aan: aanbod, instructie, leertijd, middelen)?
4. Maak in de weekplanning zichtbaar wat de aanpak wordt op groepsniveau (wat, wanneer, hoe wordt dit georganiseerd).

Deel B: individueel niveau

1. Welke leerlingen behalen één of meer geplande leerdoelen niet?
2. Wat is de verklaring van deze scores (denk aan: aanbod, instructie, leertijd, middelen, specifieke onderwijsbehoeften)?
3. Vermeldt op de groepskaart welke individuele analyse doelen je stelt voor deze leerling(en). Noteer hierbij de naam en datum van het thema.
4. Maak in de weekplanning (uitvoering planmatige zorg) zichtbaar wat de aanpak wordt op individueel niveau (wat, wanneer, hoe wordt dit georganiseerd).

§4.6 Sociaal emotionele ontwikkeling

§4.6.1 Sociale veiligheid

Een veilige omgeving voor leerlingen en onderwijspersoneel is meer dan een prettige sfeer op school. Op onze scholen willen we incidenten voorkomen. Daarom investeren we in een goede vertrouwensband, prettig klimaat en heldere regels over hoe je met elkaar omgaat. Maar ook door op tijd te signaleren en gericht op te treden.

De wet ‘Veiligheid op school’ regelt dat scholen in het basisonderwijs, speciaal onderwijs en voortgezet onderwijs zich inspannen om pesten tegen te gaan en de sociale veiligheid op school verbeteren. In de wet staat verder dat scholen:

- Een sociaal veiligheidsbeleid moeten uitvoeren
- Twee taken binnen het onderwijsteam moeten beleggen. Er moet een aanspreekpunt zijn waar leerlingen en ouders pesten kunnen melden. Ook moet iemand het pestbeleid op school coördineren. Dit kan door dezelfde persoon, maar dat hoeft niet.
- De beleving van veiligheid, de aantasting van die veiligheid en het welzijn van hun leerlingen moeten volgen. Zo is er altijd een actueel en representatief beeld van de situatie op school waar de school naar kan handelen.

(bron: www.rijksoverheid.nl)

De scholen van Trijewiis zijn zelf verantwoordelijk voor de veiligheid op school. Er zijn beslissingen genomen hoe onze scholen:

- Het veiligheidsbeleid vormgeven
- Welke maatregelen zij nemen om de veiligheid te verbeteren
- Pesten tegengaan
- Hun onderwijspersoneel trainen bijvoorbeeld tegen agressie en geweld

De Inspectie van het Onderwijs controleert of onderwijsinstellingen maatregelen nemen voor een veilige omgeving. Het gaat dan om een veilige omgeving voor zowel leerling als het onderwijspersoneel. De Inspectie let er vooral op of scholen de sociale veiligheid van hun leerlingen monitoren. De scholen van Trijewiis meten ieder jaar of de leerlingen zich veilig voelen op school, de Inspectie van Onderwijs controleert dit.

Binnen Trijewiis worden verschillende instrumenten gehanteerd om de sociaal emotionele ontwikkeling en de sociale veiligheid in kaart te brengen.

SWS De Frissel	KiVa en IEP LVS; onderdeel sociaal emotionele ontwikkeling, leeraanpak en creatief vermogen.
SWS De Diamant, OBS De Wiksel	Kanjertraining/ KanVAS en IEP LVS; onderdeel leeraanpak en creatief vermogen.

NB: Voor de verdere uitwerking van de (sociale) veiligheid, verwijzen we naar het veiligheidsbeleid van Adenium en de eigen veiligheidsbeleidsplannen van de individuele scholen van Trijewiis.

§4.6.2 Sociaal emotionele ontwikkeling

§4.6.2.1 Het IEP LVS: sociaal-emotionele ontwikkeling

Dit instrument geeft een beeld van de sociale en emotionele vaardigheden en ontwikkeling van de leerling. Belangrijkste aspecten die terugkomen in het profiel van de leerling zijn het beeld dat de leerling van zichzelf heeft, de manier waarop de leerling daarmee omgaat en de rol die de leerling aanneemt in sociale situaties. Ook het omgaan met en inleven in de gevoelens van jezelf en de ander wordt in beeld gebracht.

§4.6.2.2 Kanjertraining: KanVAS

De functie van de Kanjervragenlijst is: leerkrachten in staat stellen hun leerlingen beter te begrijpen, te begeleiden en te ondersteunen in hun sociaal functioneren in de klas. Naar aanleiding van de uitslag kan de leerkracht in gesprek gaan met de leerling en zijn of haar ouders. In overleg met de ouders kan vervolgens een handelingsplan worden opgesteld. Tevens kan de leerkracht bepaalde oefeningen (van de Kanjertraining) extra inzetten in de klas en/of extra aandacht besteden aan het eigen leerkrachtgedrag. Als leidraad hiervoor kunnen de uitslagen van de vragenlijst en de pedagogische adviezen worden gebruikt. Leerkrachten laten de vragenlijst twee keer per jaar door leerlingen (groep 6-8) invullen. Leerkrachten groep 1-8 vullen de docentenvragenlijst in (beide lijsten november en april). In november wordt ook in de groepen 3-8 een sociogram afgenomen. Tevens wordt in mei de sociale veiligheidslijst afgenomen in groep 5-8.

§4.6.2.3 KiVA-monitor

De vragen van de KiVa-monitor gaan onder meer over welbevinden, sociale veiligheid, pesten en (vriendschaps)relaties in de klas. Met het groepsrapport wat hieruit voortvloeit, krijgen de leerkrachten een helder beeld van hoe hun groep in elkaar steekt, zodat zij hun handelen daarop kunnen aanpassen. In het schoolrapport worden de trends en ontwikkelingen op schoolniveau gepresenteerd. Dit levert goede informatie op waarmee beleid kan worden ontwikkeld, getoetst en verbeterd.

NB: Op alle scholen is een pestprotocol en/of sociaal veiligheidsprotocol aanwezig. Zie bijlage zestien.

§4.7 Groepsmap en zorgmap

§4.7.1 Groepsmap

Binnen Trijewiis hoort bij elke groep een groepsmap. In deze map zitten documenten over de groep, school- en groepsafspraken en didactische aanwijzingen.

Inhoudsopgave van de groepsmap:

1. Groepsadministratie
 - Leerlingenlijst eigen groep + noodnummers
2. Roosters
 - Klokurentabel
 - Lesrooster
 - Pleinwachtrooster
 - Gymrooster/zwemrooster
3. Informatie voor de invalleerkracht
 - Informatie voor de invalleerkracht
 - Plattegrond lokaal
4. Groeps- en schoolafspraken
 - Zo zijn onze manieren op OBS De Wiksel
 - Leren Zichtbaar Maken

5. Calamiteiten
 - Vlucht- en ontruimingsplan
6. Portfolio
7. Internetprotocol
8. Vakspecifiek

Rekenen: kwaliteitskaart(en) en aanbodsverplichting

Taalverzorging: vijfstappenplan, kwaliteitskaart en aanbodsverplichting

Lezen: kwaliteitskaart technisch lezen en kwaliteitskaart begrijpend lezen

Sova: kanjerafspraken, planning Kanjer en sociaal veiligheids protocol

Schrijven: kwaliteitskaart schrijfonderwijs

9. Overig

§4.7.1 Zorgmap

Binnen Trijewiis hoort bij elke groep een zorgmap. In deze map zijn alle documenten rondom de uitvoering van de planmatige zorg opgenomen.

Inhoudsopgave van de zorgmap:

1. Planmatig werken
 - Arrangementenkaart
 - Groepskaart
 - Weekplanning + logboek + planmatige zorg
 - Leerstofaanbod doelen (SLO)
 - Doeloverzicht en schooldoelstellingen
2. Roosters
 - Toetskalender
 - Zorgcyclus HGW
 - Schooloverzicht leerlingplannen
3. Leerlingplannen
 - Leerlingplannen
 - OPP + leerlingplan
4. Ontwikkeling
 - Registratie KanVAS
 - Leergroei overzicht van de groep per vakgebied

Hoofdstuk 5 Doorstroom voorschool-basisschool-voortgezet onderwijs

Binnen Trijewiis werken we met vastgestelde procedures rondom de verschillende vormen van doorstroom.

§5.1 Instroom peuter-kleuter

Op onze scholen werken we met leerlingprognoses. Bronnen hiervoor zijn de prognoses die periodiek door de gemeente worden gemaakt, maar we gebruiken ook de gegevens die lokaal worden verzameld. Daardoor hebben we redelijk scherp in beeld hoeveel, maar belangrijker nog, welke leerlingen binnen afzienbare tijd op school komen. Dat stelt ons in de gelegenheid om vroegtijdig bij ouders en eventuele voorscholen te informeren over de ontwikkeling van de kinderen. De inschrijfprocedure van nieuwe leerlingen gaat in een aantal stappen (bij bestaande gezinnen start de procedure bij stap 2):

Leeftijdperiode toekomstige leerling	Actie	Door wie
2 jaar en 10 maanden – 3 jaar en 6 maanden	Ouders nemen contact op met school voor een kennismakingsgesprek.	Ouders en directie
	Ouders en directeur houden een kennismakingsgesprek en rondleiding: de toekomstige leerling is hierbij aanwezig.	
<3 jaar en 6 maanden	Ouders geven hun voorlopige aanmelding door aan de school middels het aanmeldingsformulier.	Ouders en directie
3 jaar en 8 maanden	Ouders ontvangen een uitnodiging voor een intakegesprek.	Intern begeleider
3 jaar en 9 maanden	Intakegesprek met ouders en toekomstige leerling. Ouders nemen het oudergedeelte van het overdrachtsformulier mee.*	Intern begeleider en ouders
	Ouders ontvangen het inschrijfformulier en leveren dit ingevuld in op school.	Ouders, IB en administratief medewerker
3 jaar en 10 maanden	Groepsleerkracht en ouders maken afspraken voor wendagen (maximaal 5 hele of 10 halve dagen). **Groepsleerkracht zorgt voor welkomstinformatie.	Groepsleerkracht
3 jaar en 11 maanden	Ontvangst overdrachtsformulier van de voorschool.*** Bij een VVE indicatie: voorschool neemt	Voorschool

	contact op voor een warme overdracht.	
--	---------------------------------------	--

*

- a) Indien de leerling geplaatst kan worden: de intern begeleider of directie geeft het aanmeldingsformulier mee.
- b) Indien er een inschatting van extra ondersteuning gemaakt wordt, heeft de school 6-10 weken de tijd om te bekijken of deze extra ondersteuning geboden kan worden, of dat er een andere, passende plek voor de betreffende leerling gezocht moet worden (zorgplicht).

**

Voor kinderen die kort vóór of in de zomervakantie 4 jaar worden, wordt per kind bekeken of wendagen en volledige deelname nog zinvol is. Hierbij wordt rekening gehouden met de afrondende fase van het jaar. Voor de periode na de zomervakantie wordt in overleg met de ouders gekeken of er dan direct volledig meegedraaid kan worden, of dat halve dagen (of een aantal dagen in de week) een betere keuze zijn.

- a) Wanneer de voorschool een inschatting heeft gemaakt van extra ondersteuningsbehoefte van de leerling op de basisschool, ontvangt de basisschool al met 3 jaar en 9 maanden het overdrachtsformulier van de voorschool (dus voorafgaande aan het intakegesprek), zodat dit meegenomen kan worden tijdens het intakegesprek.
- b) Wanneer de voorschool een inschatting heeft gemaakt van veel ondersteuning waardoor een speciale (basis)school nodig is, kan het zo zijn dat ouders tóch de mogelijkheid van een reguliere basisschool willen onderzoeken. In dit geval neemt de voorschool contact op met de basisschool en de ouders, voor een oriënterend gesprek. Er vindt daarna een onderzoek van de basisschool plaats, met behulp van de orthopedagoog, om mogelijkheden tot plaatsing te bekijken. Dit duurt maximaal 6-10 weken. Daarna volgt er een persoonlijk afgestemde route.

Instroom peuter-kleuter specifiek per school

OBS De Wiksel:

Afspraken m.b.t. de gang van zaken bij de overdracht van de Hagekrobben naar OBS de Wiksel.

De aanmeldprocedure zoals omschreven door de gemeente Smallingerland is soms lastig te volgen, omdat de Hagekrobben toestemming van ouders nodig heeft om gegevens te mogen delen. Deze eindgesprekken waarin de toestemming gegeven wordt, kunnen niet ver voor het einde van de peuterperiode plaatsvinden en soms is ook nog niet duidelijk voor welke basisschool ouders kiezen.

We passen daarom iets aan in tijd. We spreken nu het volgende af:

1. **Route A:** Kinderen die volgens de hagekrobben 'gewoon kunnen meekomen' in het basisonderwijs
 - Het overdrachtsformulier wordt door de peuterleidster(s) van de Hagekrobben minimaal 2 weken voor de start op de basisschool aangeleverd bij de intern begeleider van OBS De Wiksel (i.p.v. de 3 jaar en 11 maanden die wordt vermeld in de aanmeldprocedure).
2. **Route B:** Kinderen die volgens de Hagekrobben extra ondersteuning nodig hebben op de basisschool omdat ze ergens moeite mee hebben of iets juist heel goed kunnen (bijvoorbeeld VVE leerlingen).
 - Zodra bekend is dat een leerling met een VVE indicatie naar OBS De Wiksel gaat, geven de peuterleidsters van de Hagekrobben dit door aan de intern begeleider van OBS De Wiksel, zodat zij hier bij de intake rekening mee kan houden.
 - Het overdrachtsformulier wordt door de peuterleidster(s) van de Hagekrobben minimaal 6 weken voor de start op de basisschool aangeleverd bij de intern begeleider van OBS De Wiksel (i.p.v. de 3 jaar en 9 maanden die wordt vermeld in de aanmeldprocedure).

- Minimaal 1 week voor de start op de basisschool vindt de warme overdracht plaats tussen de peuterleidster(s) van de Hagekrobben en de intern begeleider van OBS De Wiksel (i.p.v. de 3 jaar en 11 maanden die wordt vermeld in de aanmeldprocedure).
- 3. **Route C:** Kinderen die volgens de Hagekrobben veel extra ondersteuning nodig hebben, waardoor verwacht wordt dat een speciale school nodig is.
- Hier volgen we de aanmeldprocedure: ouders oriënteren zich met 3 jaar en 6 maanden op een speciale school. Indien ouders toch de mogelijkheid van plaatsing op OBS De Wiksel willen onderzoeken, neemt de Hagekrobben in deze zelfde periode (3 jaar en 6 maanden) contact op met de intern begeleider van OBS De Wiksel en ouders, voor een oriënterend gesprek rondom de mogelijkheden van plaatsing. Bij voorkeur wordt de orthopedagoog van OBS De Wiksel hierbij betrokken.

NB: Na een jaar evalueren we gezamenlijk hoe bovenstaande aanpak van beide kanten bevalt en passen we het indien nodig aan.

SWS De Diamant:

SWS De Frissel:

Afspraken m.b.t. de gang van zaken bij de overdracht van Us Stekje naar De Frissel

De aanmeldprocedure zoals omschreven door de gemeente Smallerland is soms lastig te volgen, omdat Us Stekje toestemming van ouders nodig heeft om gegevens te mogen delen. Deze eindgesprekken waarin de toestemming gegeven wordt, kunnen niet ver voor het einde van de peuterperiode plaatsvinden en soms is ook nog niet duidelijk voor welke basisschool ouders kiezen.

We passen daarom iets aan in tijd. We spreken nu het volgende af:

2. **Route A:** Kinderen die volgens US Stekje 'gewoon kunnen meekomen' in het basisonderwijs
 - Het overdrachtsformulier wordt door de peuterleidster(s) van Us Stekje minimaal 2 weken voor de start op de basisschool aangeleverd bij de intern begeleider van SWS De Frissel (i.p.v. de 3 jaar en 11 maanden die wordt vermeld in de aanmeldprocedure).
3. **Route B:** Kinderen die volgens Us Stekje extra ondersteuning nodig hebben op de basisschool omdat ze ergens moeite mee hebben of iets juist heel goed kunnen (bijvoorbeeld VVE leerlingen).
 - Zodra bekend is dat een leerling met een VVE indicatie naar SWS De Frissel gaat, geven de peuterleider(s) van Us Stekje dit door aan de intern begeleider van SWS De Frissel, zodat zij hier bij de intake rekening mee kan houden.
 - Het overdrachtsformulier wordt door de peuterleidster(s) van Us Stekje minimaal 6 weken voor de start op de basisschool aangeleverd bij de intern begeleider van SWS De Frissel (i.p.v. de 3 jaar en 9 maanden die wordt vermeld in de aanmeldprocedure).
 - Minimaal 1 week voor de start op de basisschool vindt de warme overdracht plaats tussen de peuterleidster(s) van Us Stekje en de intern begeleider van SWS De Frissel (i.p.v. de 3 jaar en 11 maanden die wordt vermeld in de aanmeldprocedure).
4. **Route C:** Kinderen die volgens Us Stekje veel extra ondersteuning nodig hebben, waardoor verwacht wordt dat een speciale school nodig is.
 - Hier volgen we de aanmeldprocedure: ouders oriënteren zich met 3 jaar en 6 maanden op een speciale school. Indien ouders toch de mogelijkheid van plaatsing op SWS De Frissel willen onderzoeken, neemt Us Stekje in deze zelfde periode (3 jaar en 6 maanden) contact op met de intern begeleider van SWS De Frissel en ouders, voor een oriënterend gesprek rondom de mogelijkheden van plaatsing. Bij voorkeur wordt de orthopedagoog van SWS De Frissel hierbij betrokken.

NB: Na een jaar evalueren we gezamenlijk hoe bovenstaande aanpak van beide kanten bevalt en passen we het indien nodig aan.

Doorlopend aanbod

Er zijn binnen Smalingerland (en dus ook voor de scholen van Trijewiis) afspraken gemaakt over een doorlopend aanbod tussen voorscholen en de basisschool. Hiertoe werken we met een overdrachtsformulier van de voorschoolse voorziening. Op dit overdrachtsformulier (zie bijlage zeventien) wordt een samenvatting gegeven van de huidige ontwikkeling van het kind op de volgende ontwikkelingsgebieden:

- Sociaal emotionele ontwikkeling
- Zelfredzaamheid
- Speel- en leerontwikkeling
- Taalontwikkeling
- Rekenkundige ontwikkeling
- Motorische ontwikkeling

Ook worden beschermende factoren en risicofactoren betreffende ondersteuningsbehoeften omschreven door de voorschool.

De leerkrachten van groep 1 verwerken bovenstaande informatie in ons eigen leerlingvolgsysteem (ParnasSys/mijn kleutergroep) en de groepskaart (zie hoofdstuk 3.2.1.1). Dit vormt dan het startpunt van het onderwijsaanbod en sluit zo aan op het niveau van de leerling bij binnenkomst in groep 1.

Voor VVE leerlingen geldt dat er voor deze kinderen altijd een warme overdracht plaats vindt. Tijdens deze warme overdracht wordt de brede ontwikkeling en de onderwijsbehoeften van het kind op het gebied van hoofd, hart en handen besproken. Zo wordt gezamenlijk bekeken wat de leerling in groep 1 nodig heeft op het gebied van ondersteuning.

§5.2 Doorstroom groep 1-2-3

Wij hebben binnen onze scholen hoge verwachtingen van kinderen en sluiten hiermee aan bij de visie van Adenium op het jonge kind, waarbij we ervan uitgaan dat alle leerlingen van groep 1-2-3 doorstromen naar de volgende groep, tenzij er zwaarwegendere argumenten gelden voor kleuterverlenging. De bespreking van de doorstroom staat 2 keer per jaar op de zorgkalender. In januari-februari wordt een voorgenomen besluit genomen, in mei-juni een definitief besluit. Bij deze besluitvorming volgen we het 'protocol doorstroom jonge kind' van Adenium (zie bijlage achttien). Dat houdt in dat we naast alle twijfelleerlingen, in ieder geval alle herfstleerlingen individueel bespreken, omdat zij korter onderwijstijd hebben genoten. Bij twijfel van de intern begeleider en de leerkrachten worden alle leerlingen besproken.

De besluitvorming komt tot stand in overleg met de intern begeleider, groepsleerkracht, ouders en orthopedagoog, waarbij het altijd gaat om een inschatting van de specifieke situatie van 'deze leerling, bij deze leerkracht, in deze groep, op deze school en van deze ouders'.

§5.3 Doublure/versnellen 3-8

Ook in de hogere groepen gaan wij uit van het principe 'doorstromen naar de volgende groep, tenzij er zwaarwegendere argumenten gelden voor doublure'.

In principe doorlopen leerlingen in 8 jaar de basisschool. Onze scholen willen in beginsel op basis van wetenschappelijk onderzoek, leerlingen niet laten doubleren. De mate waarin de school in alle groepen in staat is tot een zekere mate van adaptief onderwijs maakt dit ook overbodig. De besluitvorming hierover komt tot stand in overleg met de intern begeleider, groepsleerkracht, ouders en orthopedagoog, waarbij het ook hier gaat om een inschatting van de specifieke situatie. Daarnaast kijken we ook heel duidelijk naar het beoogde effect van doublure en de oorzaak van tegenvallende resultaten en/of achterstand in sociaal-emotioneel welbevinden.

In heel uitzonderlijke gevallen kiezen we voor het versneld door laten stromen van leerlingen. Hierbij kijken we weer naar de beoogde effecten en achterliggende redenen, in overleg met de intern

begeleider, groepsleerkracht, ouders, orthopedagoog en de hoogbegaafdheidsspecialist van Adenium.

Het kan ook voorkomen dat we ervoor kiezen een leerling voor één of meerdere vakgebieden met een andere groep mee te laten draaien, wanneer dit aanbod beter passend is. In dit geval blijft de **eigen groepsleerkracht eindverantwoordelijke**. Dit betekent dat hij of zij zorg draagt voor de afname van de methodeonafhankelijke toetsing en de analyse hiervan en het opstellen en evalueren van leerlingplannen. De eigen groepsleerkracht is ook verantwoordelijk voor het ophalen van informatie bij de leerkracht waarbij de leerling voor een of meerdere vakgebied in de groep zit. Deze leerkracht zorgt namelijk voor de afname/analyse van de methodetoetsen en het opstellen van analyse doelen.

§5.4 Voortgezet Onderwijs (VO)

§5.4.1 Verwijzing Voortgezet Onderwijs

We hanteren een vaste procedure om te komen tot een verantwoorde verwijzing naar het voortgezet onderwijs, vastgelegd in een schema 'verwijzing PO-VO' (zie bijlage negentien). In de jaarplanning zijn hiervoor belangrijke acties vastgelegd, waaronder de bijeenkomsten van het verwijsteam. Dit team bestaat uit de directeur, de ib'er en de groepsleerkracht van groep acht. De wijze waarop het schooladvies tot stand komt gebeurt elk jaar zoveel mogelijk op dezelfde manier. Ook de toetsen en andere gegevens die worden gebruikt zijn jaarlijks dezelfde. Daardoor is het mogelijk om de kennis en ervaring die is opgedaan bij eerdere schooladviezen in te zetten daar waar twijfel is. Een instrument om tot een goed doordacht en onderbouwd advies te komen is de Plaatsingswijzer. In de Plaatsingswijzer worden vanaf groep 6 de gegevens uit het leerlingvolgsysteem (IEP LVS) op het gebied van rekenen, begrijpend lezen, technisch lezen en spelling bijgehouden (waarbij rekenen en begrijpend lezen het zwaarst wegen). De Plaatsingswijzer geeft vervolgens een advies op basis van cognitieve prestaties. Het verwijsteam combineert deze met overige belangrijke aspecten zoals de werkhouding, motivatie en de sociaal-emotionele ontwikkeling, wat tot een pré-advies leidt in groep zeven en een voorlopig advies in januari van groep acht.

Het definitieve advies wordt na de IEP Doorstroomtoets gegeven. Wanneer de resultaten van de IEP Doorstroomtoets tot een hoger toetsadvies leiden tot het gegeven voorlopig schooladvies, wordt er een hoger definitief schooladvies gegeven, tenzij er zwaarwegendere argumenten zijn om het schooladvies niet op te hogen.

De prestaties van de oud-leerlingen in het voortgezet onderwijs worden gevolgd en bijgehouden tot en met het 3^e jaar. We houden in percentages de op- en afstroom bij en toetsen jaarlijks ons verwijsbeleid en de kwaliteit van onze verwijzing bij vertegenwoordigers van de scholen voor voortgezet onderwijs. Ons streven is er op gericht dat minimaal 70% van de leerlingen na het derde jaar nog minimaal in de stream zit waarnaar is verwezen.

§5.4.2 Voorbereiding op het Voortgezet Onderwijs (inclusief huiswerkbeleid)

We houden op school op gezette tijden bij wat het verwachte uitstroomprofiel van onze leerlingen is, welke préadviezen zijn gegeven en welke eventuele aanpassingen er plaatsvinden (zie paragraaf 5.4.1). Onze leerlingen worden actief betrokken bij het schooladvies. Vragen als 'Wat willen de leerlingen zelf graag? Hoe schatten zij zichzelf in? Wat zijn de consequenties van mogelijke schoolkeuzes? En wat moet er dan nog gebeuren wanneer we kijken naar de te behalen referentieniveaus?' worden met leerlingen besproken. Door dit samen te bespreken en de motivatie en betrokkenheid van leerlingen te peilen, kunnen we gericht werken aan opgestelde doelen. Hiermee beogen we het eigenaarschap van leerlingen te vergroten. Verder werken we ter voorbereiding op het voortgezet onderwijs, actief aan het ontwikkelen van executieve functies, zoals

planningsvaardigheden en organisatievaardigheden, metacognitie en studievoordigheden (waarbij de nadruk ligt op aanbod en inoefening, niet op beheersing):

- Aandacht voor wat je kunt doen als je vastloopt in het leren. Hoe kun je doorzetten als het moeilijk wordt (leerkuil).
- Aandacht voor hoe je kunt leren van gemaakte fouten.
- We oefenen in alle groepen timemanagement door te werken met een timetimer (omgaan met tijdslimieten).
- We leren kinderen om te gaan met media door het gebruik van iPads in ons onderwijs. Ook doen we jaarlijks mee aan de week van de mediawijsheid, waarbij altijd een gastspreker aanwezig is.
- In de bovenbouw leren we de kinderen bij bijvoorbeeld wereldoriëntatie en begrijpend lezen, studievoordigheden aan. Hierbij gaat het om het maken van aantekeningen, hoe je gebruik kunt maken van informatiebronnen, zoals een atlas of internet, hoe je samenvattingen maakt van teksten, of informatie uit een tabel, grafiek of schema kunt halen.
- Vanaf de herfstvakantie werken de kinderen in groep 8 met een (plan)agenda. We leren kinderen hoe je huiswerk noteert in een agenda, maar ook hoe je huiswerk plant en verdeelt in leerblokken (passend bij de eigen concentratieboog van de leerling). Leerlingen krijgen dan wekelijks huiswerk mee naar huis, gericht op hun persoonlijke leerdoelen.
- We leggen verder een accent op het houden van presentaties. Zo doen de kinderen in groep 8 jaarlijks een boekpromotie en presenteren ze een werkstuk over een onderwerp omtrent democratie (in het kader van burgerschapsonderwijs). Ook verzorgen leerlingen van groep 8 rondleidingen door de school wanneer er bijvoorbeeld nieuwe gezinnen komen kijken. Tot slot wordt er eind groep 8 een eindmusical gepresenteerd door de kinderen.
- We laten de kinderen kennis maken met het maken van diverse soorten presentaties (PowerPoint, video-presentaties).
- In projectvorm bieden we activiteiten aan die gericht zijn op eindproducten waarbij samenwerking, planning, e.d. een grote rol spelen.
- We laten de kinderen kennis maken met het leren leren, bijvoorbeeld door het thuis moeten leren van een toets (wereld oriënterende vakken).
- Elke leerling mag één keer onder schooltijd een school naar keuze voor voortgezet onderwijs bezoeken.
- Kinderen kunnen open lessen volgen op het VO.

§5.5 Overige in- en uitstroom van leerlingen

Gezinnen die door verhuizing van een andere school komen, leggen bij inschrijving van hun kinderen een verklaring van uitschrijving over van de oude school. Door de intern begeleider wordt met de ouders een intakegesprek gehouden, waarbij de kinderen aanwezig zijn. Op basis van de gegevens van de toeleverende school en het intakegesprek wordt besloten over (voorlopige) toelating. In dit geval krijgen de ouders een aanmeldformulier mee. De groepsleerkracht neemt vervolgens contact op met de ouders voor het maken van eventuele wenafspraken en het delen van groepsspecifieke informatie. Als ontvangende school neemt de intern begeleider contact op met de intern begeleider van de vorige school voor een warme overdracht.

Bij tussentijds vertrek van een leerling naar een andere school zenden we naast de kennisgeving van uitschrijving een overstapdossier van OSO (overstapservice onderwijs) naar de nieuwe school. Een OSO dossier is bedoeld voor de digitale uitwisseling van leerlinggegevens tussen scholen onderling. Dit dossier bevat behalve algemene gegevens ook de resultaten op toetsen en de notities die in ParnasSys zijn gemaakt door de lb'er of de groepsleerkracht. Wanneer de leerling individuele leerlingplannen heeft gehad, worden ook deze meegestuurd. Ook maken we gebruik van een overdrachtsformulier (zie bijlage 20) ingevuld door de groepsleerkracht, waarin aspecten zoals sociaal-emotionele ontwikkeling en onderwijsbehoeften worden overgedragen. Het initiatief voor een warme overdracht ligt in het geval van vertrek bij de ontvangende school. Alles is erop gericht om een ononderbroken ontwikkeling van de vertrekkende leerling te garanderen.

§5.6 Warme overdracht naar de volgende groep

De overgang naar een volgende groep is een kritisch moment. Om de doorgaande lijn omtrent de leerlingenzorg te waarborgen is het van belang dat in alle groepen de overdracht van de leerlingen naar een volgende groep goed geregeld is. De basis van deze warme overdracht wordt gevormd door de groepskaart en de arrangementenkaart. De overdracht vindt plaats tussen de huidige leerkracht(en) en de nieuwe leerkracht(en), ná de laatste zorgvergadering (in de laatste schoolweken van het cursusjaar).

Hoofdstuk 6 Deskundigheid (taken en verantwoordelijkheden)

§6.1 Competenties leerlingenzorg

De interne leerlingenzorg is binnen Trijewiis een belangrijke kerncompetentie. Naast de directeur en de ib-er zijn ook alle leerkrachten betrokken bij de leerlingenzorg. Er zijn competenties geformuleerd die van belang zijn om effectief te kunnen werken met zorgleerlingen op school. De school is dusdanig georganiseerd dat het team zich in deze competenties kan bekwamen. Ook zijn er bovenschools mogelijkheden om competenties op het gebied van de leerlingenzorg te ontwikkelen. Hieronder zijn de belangrijkste competenties weergegeven:

- Het kunnen observeren van gedrag.
- Het kunnen diagnosticeren van deze observaties.
- Het kunnen analyseren en structureren van de uitkomsten.
- Het kunnen samenvatten van bevindingen en conclusie en deze kunnen weergeven in een hulplan of een evaluatie.
- Innovatief kunnen denken om nieuwe ontwikkelingen binnen de zorg in te kunnen zetten.
- Planmatig en resultaatgericht kunnen werken om effectieve hulp te kunnen bieden.
- Probleemoplossend kunnen denken voor een effectief resultaat.
- Sociaal invoelend zijn in het overleg met leerkrachten en ouders.

§6.2 Intern begeleider

De intern begeleiders zijn verantwoordelijk voor de aansluiting tussen het onderwijsaanbod en de leerlingen en daarnaast voor de zorg voor leerlingen met specifieke onderwijsbehoeften. In dit kader analyseert de IB-er samen met leerkrachten de leeropbrengsten van alle leerlingen en begeleidt hij leerkrachten om de uitkomsten hiervan te vertalen naar concrete plannen en activiteiten. De IB-er stimuleert deskundigheidsbevordering en professioneel handelen van de leerkracht en draagt daarmee bij aan het zorgprofiel van de school, kwaliteitsverhoging van het onderwijs en opbrengstgericht werken. De ib'er werkt hierbij in nauw overleg samen met de directeur.

Er zijn vijf rollen van de intern begeleider:

1. Opbrengst- en praktijkdeskundigen. De ib'er coördineert het monitoren van de leeropbrengsten binnen de school en ziet in dit kader toe op de kwaliteit van de toetsingen door leerkrachten en de naleving van de toetskaender. De IB-er zorgt voor effectief gebruik van het leerlingvolgsysteem/groepsadministraties en ondersteunt leerkrachten om de uitkomsten van observaties en toetsingen te analyseren en te vertalen naar concrete plannen en activiteiten. Tenslotte verricht de ib'er zelf onderzoek op leerling-, groeps- en schoolniveau. Hij zorgt ervoor dat deze analyses binnen de school leiden tot acties ter verbetering van de onderwijskwaliteit.
2. Organisator van leerprocessen. De ib'er erkent de doorlopende leerlijnen, de referentieniveaus taal en rekenen en de bijhorende tussendoelen. Hij monitort binnen de school de voortgang ten aanzien van de landelijke en/of school specifieke doelen en kwaliteitsafspraken, informeert de directie hierover en ondersteunt leerkrachten bij het realiseren ervan. De ib'er is voor zowel de directie als de leerkrachten het aanspreekpunt voor onderwijsinhoudelijke zaken en leerprocessen binnen de school.
3. Begeleider/coach van de leerkrachten. De ib'er begeleidt leerkrachten bij het versterken van hun pedagogisch en didactisch handelen en de omgang met leerlingen met specifieke onderwijsbehoeften. Hij ondersteunt hen bij het opstellen

van leerlingplannen, bij het aansluiten op specifieke onderwijsbehoeften van leerlingen en bij het overen van gesprekken met ouders.

4. Expert/inhoudelijke deskundige. De intern begeleider heeft als zorgcoördinator goed zicht op de leerlingpopulatie en de bijbehorende onderwijsbehoeften in de school en de zorgplannen die in dit kader zijn opgesteld. De ib'er bewaakt binnen de school het zorgprofiel en beschikt over de benodigde kennis op het gebied van ontwikkeling, gedrag en achtergronden van leerlingen. Hij coördineert de wijze waarop het lesaanbod hierop afgestemd wordt en welke (in- en/of externe) deskundigheid hierbij ingeschakeld wordt.

5. Coördinator externe relaties. De ib'er functioneert als 'zorgmakelaar' en onderhoudt en ziet toe op goede contacten tussen de school en externe relaties zoals instanties voor jeugdzorg, onderwijsbegeleidingsdiensten en ouders. De ib'er onderhoudt actief contacten met ib'ers op andere scholen, participeert in en draagt bij aan externe netwerken en samenwerkingsverband(en) en vertaalt relevante kennis en informatie naar de school.

Voor een verdere uitwerking van de taken en verantwoordelijkheden van de intern begeleider, zie bijlage 21.

NB: In cursusjaar 2023-2024 oriënteren we ons binnen Adenium op de transitie van intern begeleider naar kwaliteitscoördinator.

§6.3 Directeur

- De directeur is eindverantwoordelijk voor de leerlingenzorg binnen de school en bewaakt de kwaliteit en het behalen van de schoolambities.
- De directeur legt over de leerlingenzorg verantwoording af aan het bevoegd gezag.
- De directeur legt over de leerlingenzorg verantwoording af aan de onderwijsinspectie
- De directeur laat zich informeren door alle bij de zorg betrokken personen en geeft gevraagd en ongevraagd advies aan de bij de zorg betrokken personen.
- De directeur initieert samen met de ib-er veranderingen en aanpassingen aan het systeem van de leerlingenzorg.
- De directeur maakt de zorgparagrafen van het schoolplan en de schoolgids.
- De directeur stimuleert nascholing op het gebied van specifieke leerlingenzorg en houdt ook zelf zijn deskundigheid bij
- De directeur houdt zich op de hoogte van actuele ontwikkelingen m.b.t. onderwijsinnovaties.
- De directeur bewaakt het ontwikkelingsproces van de school, rekening houdend met het schoolconcept en het schoolplan.
- De directeur overlegt maandelijks met de ib-er over de actuele stand van zaken van de leerlingenzorg en de veranderonderwerpen.
- De directeur is evt. ter ondersteuning aanwezig bij moeilijke gesprekken tussen leerkrachten, ib-er en ouders.

§6.4 Taal- en leescoördinator

- De taalcoördinator is primair verantwoordelijk voor het uitvoeren, bewaken en verbeteren van het taalbeleid en bespreekt dit op gezette tijden met het team.
- De taalcoördinator bewaakt met de ib-er de toetskalender voor lezen en taal.
- De taalcoördinator maakt overzichten per groep en analyseert samen met de ib-er de resultaten.

- De taalcoördinator maakt schooloverzichten en spiegelt de resultaten aan de geformuleerde doelen voor opbrengsten.
- De taalcoördinator is beschikbaar voor overleg met de groepsleerkracht over het opstellen van leerlingplannen voor technisch lezen, begrijpend luisteren, begrijpend lezen en spelling.
- De taalcoördinator organiseert eventueel het groepsdoorbrekend lezen op school.
- De taalcoördinator onderhoudt nauw contact met de Bouw!coördinator van de school.
- De taalcoördinator houdt eventuele wijzigingen op het gebied van leerlingenzorg en taalbeleid bij in het taalbeleidsplan.
- De taalcoördinator participeert in het netwerk voor taalcoördinatoren van Adenium en Trijewiis.

§6.5 Rekencoördinator

- De rekencoördinator is primair verantwoordelijk voor het uitvoeren, bewaken en verbeteren van het rekenbeleid en bespreekt dit op gezette tijden met het team.
- De rekencoördinator bewaakt met de ib-er de toetskalender voor rekenen/wiskunde
- De rekencoördinator analyseert samen met de ib-er de resultaten.
- De rekencoördinator spiegelt de resultaten aan de geformuleerde doelen voor opbrengsten.
- De rekencoördinator is beschikbaar voor overleg met de groepsleerkracht over het opstellen van leerlingplannen voor rekenen/wiskunde
- De rekencoördinator houdt eventuele wijzigingen op het gebied van leerlingenzorg en rekenbeleid bij in het rekenbeleidsplan.
- De rekencoördinator participeert in het netwerk voor rekencoördinatoren van Adenium en Trijewiis.

§6.6 Groepsleerkracht

De leerkracht heeft op het gebied van de leerlingenzorg primair de taak en de verantwoordelijkheid om in de groep de structuur rond handelingsgericht werken uit te voeren:

- De leerkracht gaat uit van verschillen en zet de beschikbare onderwijstijd effectief in zodanig dat hij/zij maximaal tegemoet komt aan de onderwijsbehoeften van alle leerlingen.
- De leerkracht neemt de methodetoetsen en de methodeonafhankelijke toetsen af, registreert deze in Parnassys, signaleert, analyseert en interpreteert de toetsgegevens.
- De leerkracht houdt de regie in het bepalen van de activiteiten van de onderwijsassistent, indien aanwezig.
- De leerkracht stelt (eventueel samen met de interne begeleider) met leerlingen die dit nodig hebben leerlingplannen op, voert deze uit en evalueert deze.
- De leerkracht werkt deze plannen concreet uit in de weekplanning en evalueert de uitvoering van de planmatige zorg dagelijks.
- De leerkracht bereidt de groepsbesprekingen voor door alle relevante gegevens hiervoor te verzamelen.
- De leerkracht houdt zich op de hoogte van recente ontwikkelingen op het gebied van didactiek en pedagogiek om op een effectieve en adaptieve wijze les te kunnen geven aan de eigen groep.
- De leerkracht onderhoudt op verschillende manieren contact met de ouders van alle leerlingen in de groep over het functioneren in brede zin en draagt zorg voor rapportage. Twee keer per jaar houdt de leerkracht kind ontwikkelingsgesprekken met leerlingen en ouders over de doelen van de komende periode, maakt hiervan een kort verslag en zet dit

in ParnasSys. Ook andere notities over leerlingen worden door de leerkracht in ParnasSys bijgehouden. Wanneer leerlingen activiteiten uitvoeren met een onderwijsassistent, zorgt de leerkracht ervoor dat er formele communicatie wordt ingeregeld over de vorderingen/voortgang van de extra hulp.

§6.7 Externe hulpverleners

Op verzoek van school en in samenspraak met ouders kunnen deskundigen van buiten worden ingeroepen. Hieronder een overzicht van de meest voorkomende en de taken die zij vervolgens op school vervullen.

Orthopedagoog

Wanneer de school ernstige vertraging in de ontwikkeling constateert bij een leerling en er als gevolg daarvan handelingsverlegenheid is, kan de orthopedagoog worden geraadpleegd van het ZAT. Dit vindt plaats in de HGPD cyclus (zie paragraaf 3.2.3).

Schoolarts – GGD

In groep 2 komt de schoolarts met de verpleegkundige voor een onderzoek van de leerlingen. Als er een aanleiding voor is kan de schoolarts op dat moment ook leerlingen in een hoger leerjaar (weer) oproepen. In groep 7 komen de leerlingen nog eenmaal bij de verpleegkundige. De school kan de schoolarts altijd om raad vragen als de situatie daarom vraagt.

Gebiedsteam – Carins

Wanneer er zorgen zijn rondom een leerling en/of de thuissituatie kan er in overleg met de ouders een aanmelding gedaan worden bij het gebiedsteam. Hieruit volgt een intakegesprek met ouders en kind en wordt er gekeken welke hulp passend is. De school blijft hierbij betrokken.

Ambulante begeleiding

Voor leerlingen die lichte ondersteuning buiten de basisondersteuning nodig hebben, kan ambulante begeleiding aangevraagd worden. In samenspraak met de ab'er, de ib'er en de ouders wordt een ontwikkelingsperspectiefplan opgesteld, wat door de school en de ouders wordt ondertekend. Afhankelijk van de hulpvraag van de school wordt al dan niet extra formatie ingezet en bekeken hoe de ambulante begeleiding vorm krijgt.

Hoofdstuk 7**Bijlagen**

Bijlage 1:	Stappenplan PO raad
Bijlage 2:	Leerlingplan
Bijlage 3:	Logboek zorg buiten de groep
Bijlage 4:	Groeidocument
Bijlage 5:	Ontwikkelingsperspectiefplan (OPP)
Bijlage 6:	Arrangementenkaart
Bijlage 7:	Groepskaart
Bijlage 8:	Weekplanning
Bijlage 9:	Format groepsbespreking/groepspresentatie
Bijlage 10:	Format startgesprek
Bijlage 11:	Format kind ontwikkelingsgesprek (KOG)
Bijlage 12:	Stappenplan korte nabesprekingen IEP
Bijlage 13:	Schoolondersteuningsprofiel (SOP)
Bijlage 14:	Toetskalender
Bijlage 15:	Stappenplan IEP LVS
Bijlage 16:	Pestprotocol en/of sociale veiligheidsprotocol
Bijlage 17:	Overdrachtsformulier peuter-kleuter
Bijlage 18:	Protocol doorstroom
Bijlage 19:	Schema verwijzing PO-VO
Bijlage 20:	Overdrachtsformulier BO-(S)BO
Bijlage 21:	Taakomschrijving intern begeleider